

Projekt

z dnia 7 kwietnia 2026 r.

Zatwierdzony przez

**UCHWAŁA NR 7/26
KOMISJI SKARG, WNIOSKÓW I PETYCJI**

z dnia 14 kwietnia 2026 r.

**dotycząca zaopiniowania projektu uchwały Sejmiku Województwa Lubuskiego zmieniającego uchwałę
w sprawie Krzesińskiego Parku Krajobrazowego**

Na podstawie art. 18 ust. 1 i 2 pkt 15 ustawy z dnia 8 marca 1990 r. o samorządzie gminnym (Dz.U. z 2025r., poz.1153 t.j.) oraz art. 23 ust. 3 oraz art. 23a ust. 5 ustawy z dnia 16 kwietnia 2004 r. o ochronie przyrody (Dz. U. z 2026 r. poz. 13, t.j.), Komisja Skarg, Wniosków i Petycji Rady Miejskiej w Cybince, po rozpatrzeniu wniosku Zespołu Parków Krajobrazowych Województwa Lubuskiego z dnia 1 kwietnia 2026 roku w sprawie wydania opinii dla projektu uchwały Sejmiku Województwa Lubuskiego zmieniającego uchwałę w sprawie Krzesińskiego Parku Krajobrazowego, stwierdza, co następuje:

§ 1. Komisja wnioskuje do Rady Miejskiej w Cybince, by **pozytywnie/ negatywnie** zaopiniować projekt uchwały Sejmiku Województwa Lubuskiego zmieniającego uchwałę w sprawie Krzesińskiego Parku Krajobrazowego, stanowiący załącznik do niniejszej uchwały.

§ 2. Uchwała podlega przekazaniu Przewodniczącemu Rady Miejskiej w Cybince.

§ 3. Uchwała wchodzi w życie z dniem podjęcia.

Projekt

UCHWAŁA NR
SEJMIKU WOJEWÓDZTWA LUBUSKIEGO

z dnia 2026 r.

zmieniająca uchwałę w sprawie Krzezińskiego Parku Krajobrazowego

Na podstawie art. 16 ust. 3 ustawy z dnia 16 kwietnia 2004 r. o ochronie przyrody (Dz.U. 2026 poz. 13), uchwała się, co następuje:

§ 1. W uchwale nr XLIV/644/22 Sejmiku Województwa Lubuskiego z dnia 27 czerwca 2022 r., w sprawie Krzezińskiego Parku Krajobrazowego (Dz. Urz. Woj. Lubuskiego z 2022 r. poz. 1432), wprowadza się następujące zmiany:

- 1) § 1 ust. 1 otrzymuje następujące brzmienie: "1. Krzeziński Park Krajobrazowy, zwany dalej "Parkiem", obejmuje obszar o powierzchni 8617,8 ha, położony w gminach: Cybinka (2003,9 ha) w powiecie słubickim; Maszewo (1810,1 ha), Gubin (4803,8 ha) w powiecie krośnieńskim.
 2. Położenie Parku przedstawia załącznik nr 1 do uchwały.
 3. Przebieg granicy Parku określono za pomocą zbioru danych przestrzennych, w rozumieniu art. 3 pkt 11 ustawy z dnia 4 marca 2010 r. o infrastrukturze informacji przestrzennej, stanowiącego załącznik nr 2 do uchwały.
 4. Położenie strefy A przedstawia załącznik nr 3 do uchwały.
 5. Przebieg granicy strefy A określono za pomocą zbioru danych przestrzennych, w rozumieniu art. 3 pkt 11 ustawy z dnia 4 marca 2010 r. o infrastrukturze informacji przestrzennej, stanowiącego załącznik nr 4 do uchwały.";
- 2) Załącznik nr 1 do uchwały otrzymuje brzmienie określone w załączniku nr 1 do niniejszej uchwały;
 - 3) Załącznik nr 2 do uchwały otrzymuje brzmienie określone w załączniku nr 2 do niniejszej uchwały;

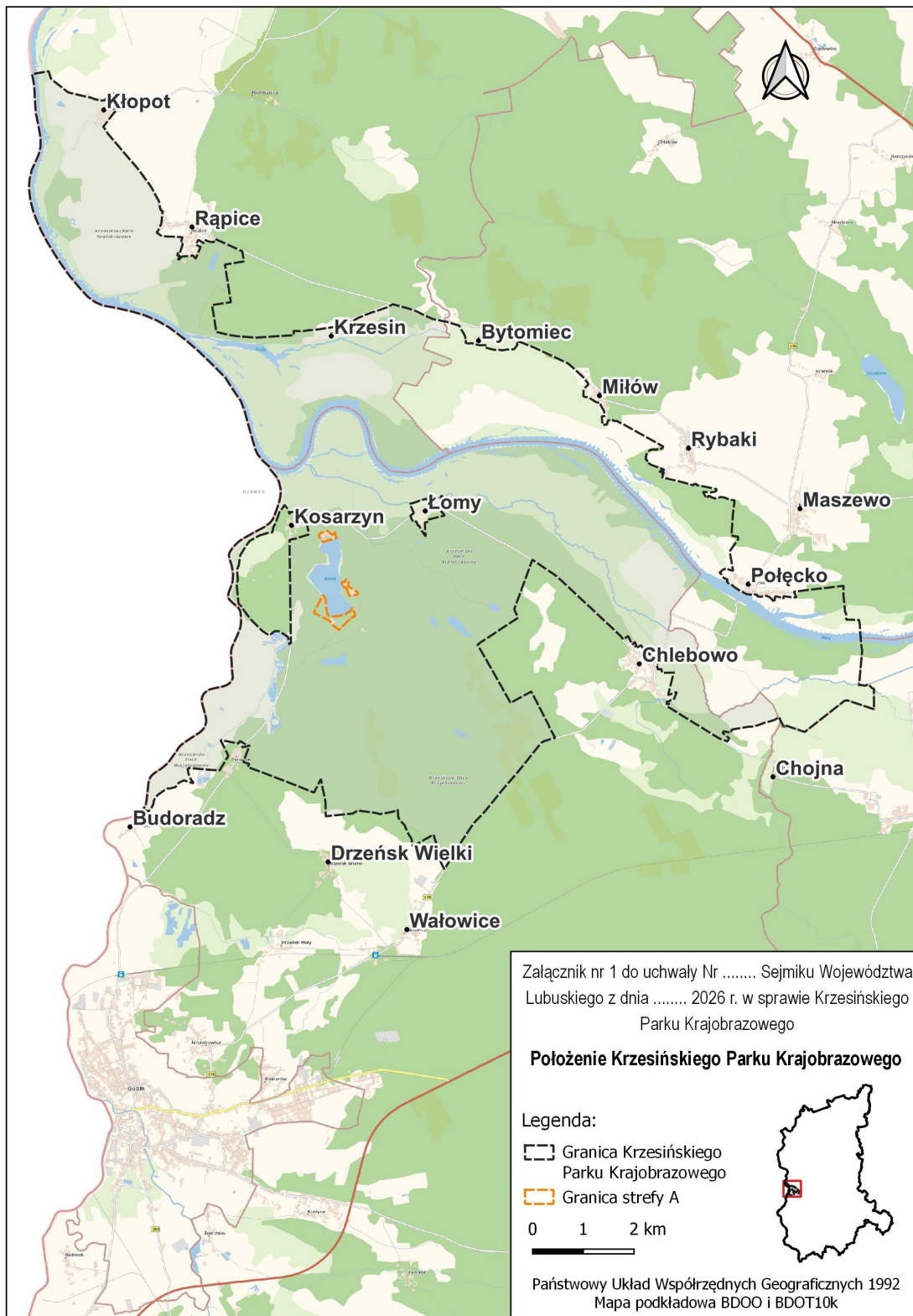
- 4) Załącznik nr 3 do uchwały otrzymuje brzmienie określone w załączniku nr 3 do niniejszej uchwały;
- 5) Załącznik nr 4 do uchwały otrzymuje brzmienie określone w załączniku nr 4 do niniejszej uchwały.

§ 2. Wykonanie uchwały powierza się Zarządowi Województwa Lubuskiego.

§ 3. Uchwała wchodzi w życie po upływie 14 dni od dnia ogłoszenia w Dzienniku Urzędowym Województwa Lubuskiego.

Przewodnicząca
Sejmiku

Anna Synowiec

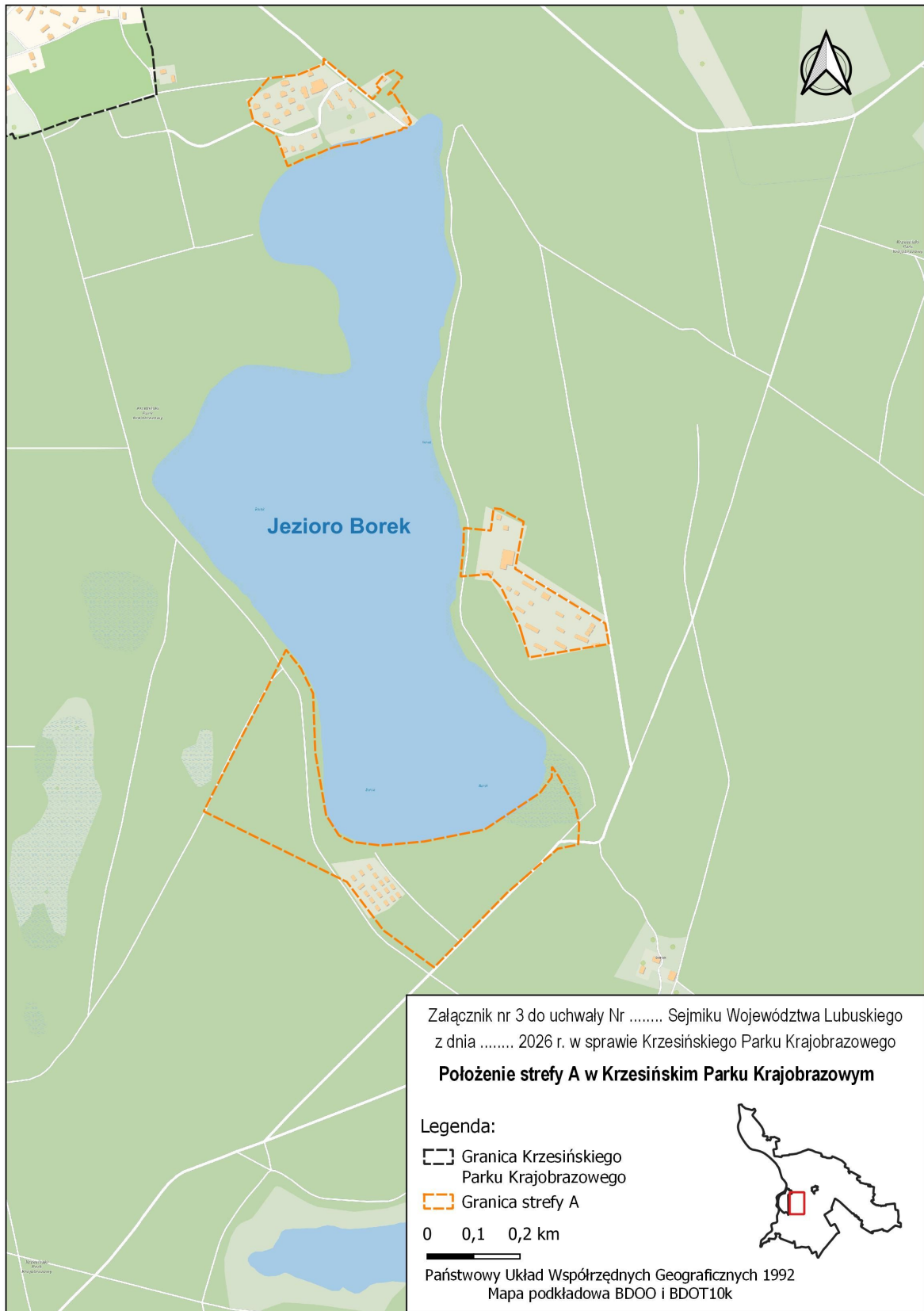


Załącznik nr 2 do uchwały nr
Sejmiku Województwa Lubuskiego
z dnia 2026 r.

Zalacznik2.gml



Załącznik nr 2 – zbiór danych przestrzennych, w rozumieniu art. 3 pkt 11 ustawy z dnia 4 marca 2010 r. o infrastrukturze informacji przestrzennej, wyznaczonej granicy Parku



Załącznik nr 4 do uchwały nr
Sejmiku Województwa Lubuskiego
z dnia 2026 r.

Zalacznik4.gml



**Załącznik nr 4 – zbiór danych przestrzennych, w rozumieniu art. 3 pkt 11 ustawy z dnia
4 marca 2010 r. o infrastrukturze informacji przestrzennej, wyznaczonej Strefy A**

Uzasadnienie
do projektu uchwały Sejmiku Województwa Lubuskiego
zmieniającej uchwałę w sprawie Krzesińskiego Parku Krajobrazowego

1. Potrzeba i cel proponowanej regulacji.

Zmiana wybranych fragmentów uchwały wynika z potrzeby:

- eliminacji opisowego przebiegu granicy Krzesińskiego Parku Krajobrazowego, opartego o elementy przestrzeni geograficznej (np. krawędzie lasu, linie elektroenergetyczne, itp.) oraz o ewidencję gruntów i ich oznaczenie (ewidencja gruntów i budynków jest rejestrem dynamicznym, zmiennym w czasie i w przestrzeni, dlatego taki system opisu granicy Parku ulega dezaktualizacji - nie jest obecnie zalecany);

- korekty zapisu współrzędnych geograficznych, którego zastosowanie sugeruje niewłaściwe położenie i przebieg granicy Krzesińskiego Parku Krajobrazowego;

- dostosowania przebiegu granic Krzesińskiego Parku Krajobrazowego do przebiegu działek ewidencyjnych;

- zmiany szaty graficznej poglądowych map, na których przebieg granic Parku oraz strefy A mógł być przyczyną wątpliwości interpretacyjnych i nie był zgodny z opisową częścią treści uchwały;

- ustalenia pola powierzchni Parku wobec najnowszych możliwości cyfrowych odniesień kartograficznych.

Celami proponowanej zmiany są:

- utrwalenie przebiegu granicy i położenia Krzesińskiego Parku Krajobrazowego, zgodnie z zasadniczą treścią i intencją uchwały nr XLIV/644/22 Sejmiku Województwa Lubuskiego, w którym granica obejmuje wybrane części gmin Cybinka, Maszewo i Gubin w województwie lubuskim;

- utrwalenie przebiegu granicy i położenia Strefy A w Krzesińskim Parku Krajobrazowym, zgodnie z zasadniczą treścią i intencją uchwały nr XLIV/644/22 Sejmiku Województwa Lubuskiego;

- wykluczenie wątpliwości interpretacyjnych, dotyczących przebiegu i zasięgu granic Krzesińskiego Parku Krajobrazowego w odniesieniu do działek ewidencyjnych bądź ich części;

- usprawnienie i przyspieszenie prac w procesach planowania przestrzennego oraz prognoz i ocen oddziaływania na środowisko;

- udostępnienie cyfrowej wersji przebiegu granicy do wykorzystania w ogólnodostępnych programach typu Open Source (otwarte oprogramowanie) dla społeczeństwa.

2. Skutki wynikające z realizacji uchwały.

Społeczne skutki regulacji:

- ograniczenie potencjalnych sporów i konfliktów społecznych wskutek wykluczenia przyczyny różnych interpretacji przebiegu granic i położenia Krzesińskiego Parku Krajobrazowego;

- wzmocnienie zaufania społecznego, kontroli działań i ustaleń administracji publicznej w procesach planistycznych i inwestycyjnych, w tym w zakresie zrównoważonego rozwoju, ochrony przyrody i środowiska poprzez dostarczenie zbioru danych przestrzennych, dotyczących położenia i przebiegu granic Krzesińskiego Parku Krajobrazowego.

Gospodarcze skutki regulacji:

- usprawnienie procesów planistycznych i inwestycyjnych na różnych poziomach zarządzania przestrzenią w granicach Krzesińskiego Parku Krajobrazowego;

- sprecyzowanie danych przestrzennych dla algorytmu subwencji ekologicznej oraz innych funduszy na działania proekologiczne;

- wykluczenie wątpliwości zasięgu i obowiązywania celów ochrony i reżimu ochrony sformułowanych w treści uchwały nr XLIV/644/22 Sejmiku Województwa Lubuskiego z dnia 27 czerwca 2022 r., w sprawie Krzesińskiego Parku Krajobrazowego (Dz. Urz. Woj. Lubuskiego z 2022 r. poz. 1432).

Organizacyjne skutki regulacji:

- sprecyzowanie i zbiór informacji geodezyjnej oraz kartograficznej Krzesińskiego Parku Krajobrazowego;

- ułatwienie i przyspieszenie pracy administracji różnych szczebli, poprzez dostarczenie oraz upowszechnienie precyzyjnego, jednoznacznego i ogólnodostępnego zbioru danych przestrzennych, dotyczących położenia i przebiegu granic Krzesińskiego Parku Krajobrazowego oraz strefy A.

Prawne skutki regulacji:

- osiągnięcie transparentności zasięgu i obowiązywania celów ochrony oraz reżimu ochrony sformułowanych w treści uchwały nr XLIV/644/22 Sejmiku Województwa Lubuskiego z dnia 27 czerwca 2022 r., w sprawie Krzesińskiego Parku Krajobrazowego (Dz. Urz. Woj. Lubuskiego z 2022 r. poz. 1432);

- osiągnięcie spójności treści uchwały nr XLIV/644/22 Sejmiku Województwa Lubuskiego z dnia 27 czerwca 2022 r., w sprawie Krzesińskiego Parku Krajobrazowego (Dz. Urz. Woj. Lubuskiego z 2022 r. poz. 1432).

3. Ewentualne skutki finansowe uchwały.

Zmiana treści uchwały ma przede wszystkim charakter porządkujący i techniczny, a z tego tytułu nie powinna skutkować ponoszeniem dodatkowych kosztów ani powstawaniem zobowiązań finansowych. Cyfrowa, uszczegółowiona wersja przebiegu granicy Parku - powszechnie udostępniona - obniży koszty opracowań przestrzennych i planistycznych. Dotychczasowa wersja zapisu granicy, w postaci opisowej oraz literalnego zapisu współrzędnych geograficznych, wymagała zaangażowania czasu i środków do wykorzystania. Nie jest już zalecana i stosowana dla form ochrony przyrody oraz innych jednostek przestrzennych.

Zasadniczym skutkiem uszczegółowienia i wdrożenia cyfrowego zapisu przebiegu granicy będą zmiany powierzchni ogólnej Krzesińskiego Parku Krajobrazowego oraz zmiany powierzchni Parku w granicach gmin Cybinka, Maszewo i Gubin. Zmiany te wynikają z zastosowania nowych metod pomiarów cyfrowych powierzchni oraz nowych zasobów cyfrowej kartografii, a ponadto z: doprecyzowania przebiegu granicy Parku, w tym eliminacji opisowego przebiegu granicy Krzesińskiego Parku Krajobrazowego oraz nieadekwatnego zapisu współrzędnych geograficznych, dążenia do pokrycia przebiegu granic Krzesińskiego Parku Krajobrazowego z przebiegiem wybranych działek ewidencyjnych, uproszczenia przebiegu granicy i nadania jej formy nie budzącej wątpliwości interpretacyjnych.

Istotnym jest, że nie nastąpiła bezpowrotna utrata wartości przyrodniczych, historycznych i kulturowych oraz walorów krajobrazowych o której wspomina art. 16 ust. 3 ustawy z dnia 16 kwietnia 2004 r. o ochronie przyrody (Dz.U. 2026 poz. 13), co mogłoby być przyczyną zmniejszenia Parku

Sprecyzowanie przebiegu granicy, wynikające z potrzeby pokrycia granicy Parku i granicy wybranych działek ewidencyjnych, dążące do unikania sytuacji częściowego objęcia tych działek granicą Parku, dotyczy przede wszystkim gruntów leśnych, będących w zarządzie Państwowego Gospodarstwa Leśnego Lasy Polskie. Uniknięto sytuacji doprecyzowania

granicy Parku do granicy działek ewidencyjnych z istniejącą zabudową. W takich przypadkach nie włączono zabudowy w granice Parku, a przebieg granic działki ewidencyjnej był drugorzędym uwarunkowaniem wyznaczenia granicy tej formy ochrony przyrody.

W żadnym przypadku, gruntów leśnych i innych niż leśne, zmiana treści uchwały nie powinna skutkować roszczeniami finansowymi, ani ograniczeniami działalności, która była i jest tu prowadzona. Należy wyeksponować, że działki, o których tu mowa, były na swej przeważającej powierzchni włączone do Krzesińskiego Parku Krajobrazowego od momentu ustanowienia tej formy w roku 1998 i od tego czasu stan ten nie wywoływał skutków finansowych z tytułu realizacji celów ochrony i adekwatnego reżimu ochrony tego Parku.

Sprecyzowanie pola powierzchni Parku w gminach, oparte o cyfrowe metody i źródła obliczenia może skutkować zmianą naliczania tzw. „subwencji ekologicznej”, to jest finansowego instrumentu wsparcia dla gmin z obszarami chronionymi.

Uzasadnienie

Do Biura Rady Miejskiej w Cybince dnia 2 kwietnia 2026 r. wpłynął wniosek Zespołu Parków Krajobrazowych Województwa Lubuskiego z dnia 1 kwietnia 2026 roku w sprawie wydania opinii dla projektu uchwały Sejmiku Województwa Lubuskiego zmieniającego uchwałę w sprawie Krzesińskiego Parku Krajobrazowego.

Zgodnie z art. 18 ust. 2 pkt 15 ustawy z dnia 8 marca 1990 r. o samorządzie gminnym (Dz.U. 2025 r., poz. 1153 t.j.) do wyłącznej właściwości rady gminy należy stanowienie w sprawach zastrzeżonych ustawami do kompetencji rady gminy. Na podstawie art. 23 ust. 3 oraz art. 23a ust. 5 ustawy z dnia 16 kwietnia 2004 r. o ochronie przyrody (Dz. U. z 2026 r. poz. 13, t.j.) opinię dotyczącą projektu uchwały sejmiku województwa wydaje właściwa miejscowo rada gminy.

Zgodnie art. 223 ust. 1 ustawy z dnia 14 czerwca 1960 r. Kodeks postępowania administracyjnego (Dz. U. z 2025 r. poz. 1691 t.j.) pismem przewodnim Przewodniczącego Rady Miejskiej w Cybince wniosek został przekazany według właściwości do Komisji Skarg, Wniosków i Petycji.

Dnia 14 kwietnia 2026 r. odbyło się posiedzenie Komisji Skarg, Wniosków i Petycji. Po przeanalizowaniu wniosku wraz z załącznikami i wysłuchaniu wyjaśnień Kierownik Referatu Gospodarowania Nieruchomościami, Mieniem Komunalnym i Środowiska obecni na spotkaniu radni uznali, że przedstawiony projekt uchwały **nie budzi zastrzeżeń/ budzi zastrzeżenia**.

Wobec powyższego przedłożony komisji projekt uchwały Sejmiku Województwa Lubuskiego został zaopiniowany **pozytywnie/ negatywnie**.

Mając na uwadze powyższe podjęcie niniejszej uchwały jest zasadne. Komisja Skarg, Wniosków i Petycji rekomenduje Radzie Miejskiej w Cybince zaopiniowanie projektu jak wyżej.