

**Projekt**

z dnia 16 kwietnia 2026 r.

Zatwierdzony przez .....

**UCHWAŁA NR 7/26  
KOMISJI SKARG, WNIOSKÓW I PETYCJI**

z dnia 14 kwietnia 2026 r.

**dotycząca zaopiniowania projektu uchwały Sejmiku Województwa Lubuskiego zmieniającego uchwałę  
w sprawie Krześcińskiego Parku Krajobrazowego**

Na podstawie art. 18 ust. 1 i 2 pkt 15 ustawy z dnia 8 marca 1990 r. o samorządzie gminnym (Dz.U. z 2025r., poz.1153 t.j.) oraz art. 23 ust. 3 oraz art. 23a ust. 5 ustawy z dnia 16 kwietnia 2004 r. o ochronie przyrody (Dz. U. z 2026 r. poz. 13, t.j.), Komisja Skarg, Wniosków i Petycji Rady Miejskiej w Cybince, po rozpatrzeniu wniosku Zespołu Parków Krajobrazowych Województwa Lubuskiego z dnia 1 kwietnia 2026 roku w sprawie wydania opinii dla projektu uchwały Sejmiku Województwa Lubuskiego zmieniającego uchwałę w sprawie Krześcińskiego Parku Krajobrazowego, stwierdza, co następuje:

§ 1. Komisja wnioskuje do Rady Miejskiej w Cybince, by pozytywnie zaopiniować projekt uchwały Sejmiku Województwa Lubuskiego zmieniającego uchwałę w sprawie Krześcińskiego Parku Krajobrazowego, stanowiący załącznik do niniejszej uchwały.

§ 2. Uchwała podlega przekazaniu Przewodniczącemu Rady Miejskiej w Cybince.

§ 3. Uchwała wchodzi w życie z dniem podjęcia.

**Projekt**

**UCHWAŁA NR .....**  
**SEJMIKU WOJEWÓDZTWA LUBUSKIEGO**

z dnia ..... 2026 r.

**zmieniająca uchwałę w sprawie Krzezińskiego Parku Krajobrazowego**

Na podstawie art. 16 ust. 3 ustawy z dnia 16 kwietnia 2004 r. o ochronie przyrody (Dz.U. 2026 poz. 13), uchwała się, co następuje:

**§ 1.** W uchwale nr XLIV/644/22 Sejmiku Województwa Lubuskiego z dnia 27 czerwca 2022 r., w sprawie Krzezińskiego Parku Krajobrazowego (Dz. Urz. Woj. Lubuskiego z 2022 r. poz. 1432), wprowadza się następujące zmiany:

- 1) § 1 ust. 1 otrzymuje następujące brzmienie: "1. Krzeziński Park Krajobrazowy, zwany dalej "Parkiem", obejmuje obszar o powierzchni 8617,8 ha, położony w gminach: Cybinka (2003,9 ha) w powiecie słubickim; Maszewo (1810,1 ha), Gubin (4803,8 ha) w powiecie krośnieńskim.
2. Położenie Parku przedstawia załącznik nr 1 do uchwały.
3. Przebieg granicy Parku określono za pomocą zbioru danych przestrzennych, w rozumieniu art. 3 pkt 11 ustawy z dnia 4 marca 2010 r. o infrastrukturze informacji przestrzennej, stanowiącego załącznik nr 2 do uchwały.
4. Położenie strefy A przedstawia załącznik nr 3 do uchwały.
5. Przebieg granicy strefy A określono za pomocą zbioru danych przestrzennych, w rozumieniu art. 3 pkt 11 ustawy z dnia 4 marca 2010 r. o infrastrukturze informacji przestrzennej, stanowiącego załącznik nr 4 do uchwały.";
- 2) Załącznik nr 1 do uchwały otrzymuje brzmienie określone w załączniku nr 1 do niniejszej uchwały;
- 3) Załącznik nr 2 do uchwały otrzymuje brzmienie określone w załączniku nr 2 do niniejszej uchwały;

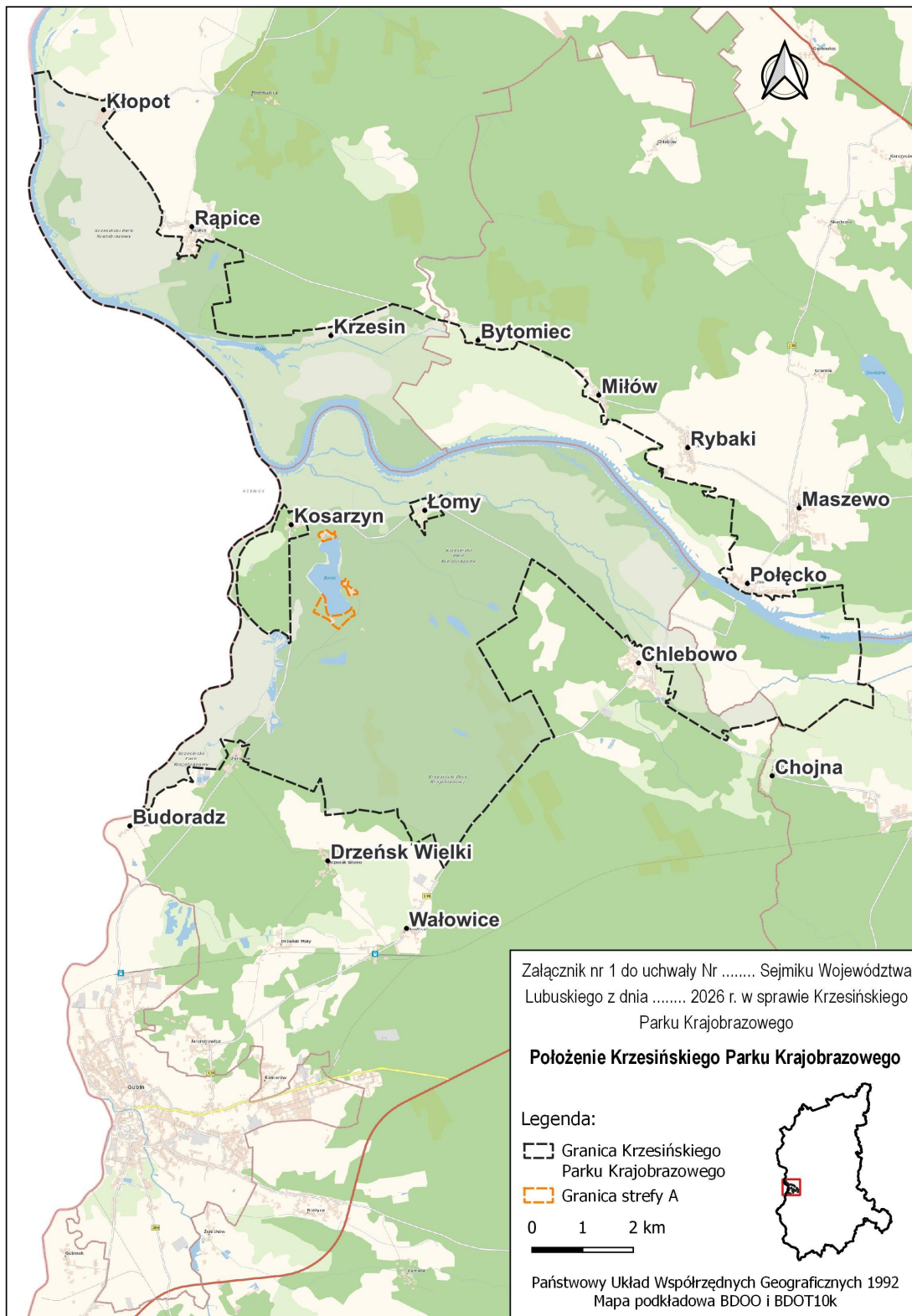
- 4) Załącznik nr 3 do uchwały otrzymuje brzmienie określone w załączniku nr 3 do niniejszej uchwały;
- 5) Załącznik nr 4 do uchwały otrzymuje brzmienie określone w załączniku nr 4 do niniejszej uchwały.

**§ 2.** Wykonanie uchwały powierza się Zarządowi Województwa Lubuskiego.

**§ 3.** Uchwała wchodzi w życie po upływie 14 dni od dnia ogłoszenia w Dzienniku Urzędowym Województwa Lubuskiego.

Przewodnicząca  
Sejmiku

**Anna Synowiec**

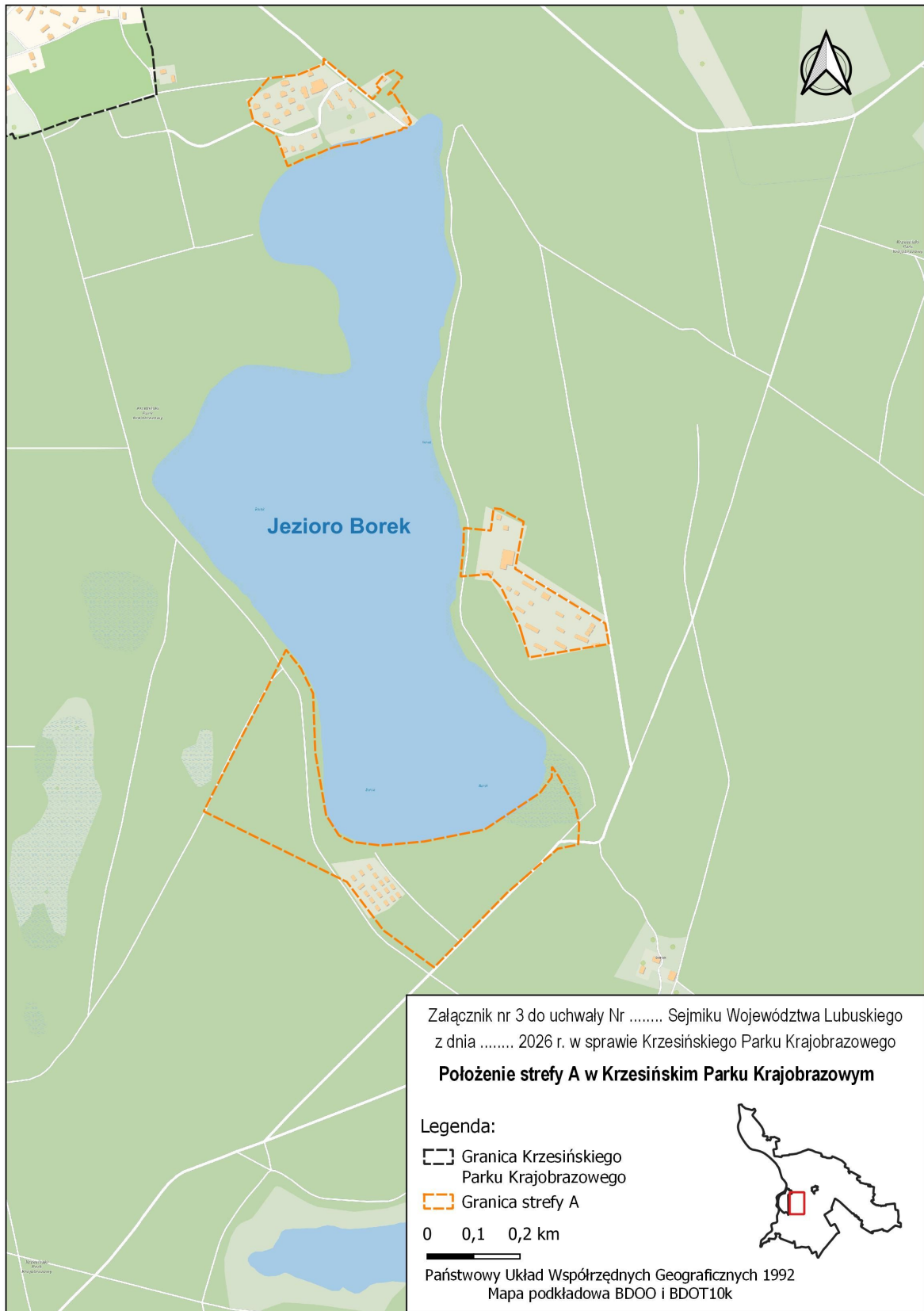


Załącznik nr 2 do uchwały nr .....  
Sejmiku Województwa Lubuskiego  
z dnia ..... 2026 r.

Zalacznik2.gml



**Załącznik nr 2 – zbiór danych przestrzennych, w rozumieniu art. 3 pkt 11 ustawy z dnia 4 marca 2010 r. o infrastrukturze informacji przestrzennej, wyznaczonej granicy Parku**



Załącznik nr 4 do uchwały nr .....  
Sejmiku Województwa Lubuskiego  
z dnia ..... 2026 r.

Zalacznik4.gml



**Załącznik nr 4 – zbiór danych przestrzennych, w rozumieniu art. 3 pkt 11 ustawy z dnia  
4 marca 2010 r. o infrastrukturze informacji przestrzennej, wyznaczonej Strefy A**

**Uzasadnienie**  
**do projektu uchwały Sejmiku Województwa Lubuskiego**  
**zmieniającej uchwałę w sprawie Krzesińskiego Parku Krajobrazowego**

1. Potrzeba i cel proponowanej regulacji.

Zmiana wybranych fragmentów uchwały wynika z potrzeby:

- eliminacji opisowego przebiegu granicy Krzesińskiego Parku Krajobrazowego, opartego o elementy przestrzeni geograficznej (np. krawędzie lasu, linie elektroenergetyczne, itp.) oraz o ewidencję gruntów i ich oznaczenie (ewidencja gruntów i budynków jest rejestrem dynamicznym, zmiennym w czasie i w przestrzeni, dlatego taki system opisu granicy Parku ulega dezaktualizacji - nie jest obecnie zalecany);

- korekty zapisu współrzędnych geograficznych, którego zastosowanie sugeruje niewłaściwe położenie i przebieg granicy Krzesińskiego Parku Krajobrazowego;

- dostosowania przebiegu granic Krzesińskiego Parku Krajobrazowego do przebiegu działek ewidencyjnych;

- zmiany szaty graficznej poglądowych map, na których przebieg granic Parku oraz strefy A mógł być przyczyną wątpliwości interpretacyjnych i nie był zgodny z opisową częścią treści uchwały;

- ustalenia pola powierzchni Parku wobec najnowszych możliwości cyfrowych odniesień kartograficznych.

Celami proponowanej zmiany są:

- utrwalenie przebiegu granicy i położenia Krzesińskiego Parku Krajobrazowego, zgodnie z zasadniczą treścią i intencją uchwały nr XLIV/644/22 Sejmiku Województwa Lubuskiego, w którym granica obejmuje wybrane części gmin Cybinka, Maszewo i Gubin w województwie lubuskim;

- utrwalenie przebiegu granicy i położenia Strefy A w Krzesińskim Parku Krajobrazowym, zgodnie z zasadniczą treścią i intencją uchwały nr XLIV/644/22 Sejmiku Województwa Lubuskiego;

- wykluczenie wątpliwości interpretacyjnych, dotyczących przebiegu i zasięgu granic Krzesińskiego Parku Krajobrazowego w odniesieniu do działek ewidencyjnych bądź ich części;

- usprawnienie i przyspieszenie prac w procesach planowania przestrzennego oraz prognoz i ocen oddziaływania na środowisko;

- udostępnienie cyfrowej wersji przebiegu granicy do wykorzystania w ogólnodostępnych programach typu Open Source (otwarte oprogramowanie) dla społeczeństwa.

## 2. Skutki wynikające z realizacji uchwały.

### Społeczne skutki regulacji:

- ograniczenie potencjalnych sporów i konfliktów społecznych wskutek wykluczenia przyczyny różnych interpretacji przebiegu granic i położenia Krzesińskiego Parku Krajobrazowego;

- wzmocnienie zaufania społecznego, kontroli działań i ustaleń administracji publicznej w procesach planistycznych i inwestycyjnych, w tym w zakresie zrównoważonego rozwoju, ochrony przyrody i środowiska poprzez dostarczenie zbioru danych przestrzennych, dotyczących położenia i przebiegu granic Krzesińskiego Parku Krajobrazowego.

### Gospodarcze skutki regulacji:

- usprawnienie procesów planistycznych i inwestycyjnych na różnych poziomach zarządzania przestrzenią w granicach Krzesińskiego Parku Krajobrazowego;

- sprecyzowanie danych przestrzennych dla algorytmu subwencji ekologicznej oraz innych funduszy na działania proekologiczne;

- wykluczenie wątpliwości zasięgu i obowiązywania celów ochrony i reżimu ochrony sformułowanych w treści uchwały nr XLIV/644/22 Sejmiku Województwa Lubuskiego z dnia 27 czerwca 2022 r., w sprawie Krzesińskiego Parku Krajobrazowego (Dz. Urz. Woj. Lubuskiego z 2022 r. poz. 1432).

### Organizacyjne skutki regulacji:

- sprecyzowanie i zbiór informacji geodezyjnej oraz kartograficznej Krzesińskiego Parku Krajobrazowego;

- ułatwienie i przyspieszenie pracy administracji różnych szczebli, poprzez dostarczenie oraz upowszechnienie precyzyjnego, jednoznacznego i ogólnodostępnego zbioru danych przestrzennych, dotyczących położenia i przebiegu granic Krzesińskiego Parku Krajobrazowego oraz strefy A.

### Prawne skutki regulacji:

- osiągnięcie transparentności zasięgu i obowiązywania celów ochrony oraz reżimu ochrony sformułowanych w treści uchwały nr XLIV/644/22 Sejmiku Województwa Lubuskiego z dnia 27 czerwca 2022 r., w sprawie Krzesińskiego Parku Krajobrazowego (Dz. Urz. Woj. Lubuskiego z 2022 r. poz. 1432);

- osiągnięcie spójności treści uchwały nr XLIV/644/22 Sejmiku Województwa Lubuskiego z dnia 27 czerwca 2022 r., w sprawie Krzesińskiego Parku Krajobrazowego (Dz. Urz. Woj. Lubuskiego z 2022 r. poz. 1432).

### 3. Ewentualne skutki finansowe uchwały.

Zmiana treści uchwały ma przede wszystkim charakter porządkujący i techniczny, a z tego tytułu nie powinna skutkować ponoszeniem dodatkowych kosztów ani powstawaniem zobowiązań finansowych. Cyfrowa, uszczegółowiona wersja przebiegu granicy Parku - powszechnie udostępniona - obniży koszty opracowań przestrzennych i planistycznych. Dotychczasowa wersja zapisu granicy, w postaci opisowej oraz literalnego zapisu współrzędnych geograficznych, wymagała zaangażowania czasu i środków do wykorzystania. Nie jest już zalecana i stosowana dla form ochrony przyrody oraz innych jednostek przestrzennych.

Zasadniczym skutkiem uszczegółowienia i wdrożenia cyfrowego zapisu przebiegu granicy będą zmiany powierzchni ogólnej Krzesińskiego Parku Krajobrazowego oraz zmiany powierzchni Parku w granicach gmin Cybinka, Maszewo i Gubin. Zmiany te wynikają z zastosowania nowych metod pomiarów cyfrowych powierzchni oraz nowych zasobów cyfrowej kartografii, a ponadto z: doprecyzowania przebiegu granicy Parku, w tym eliminacji opisowego przebiegu granicy Krzesińskiego Parku Krajobrazowego oraz nieadekwatnego zapisu współrzędnych geograficznych, dążenia do pokrycia przebiegu granic Krzesińskiego Parku Krajobrazowego z przebiegiem wybranych działek ewidencyjnych, uproszczenia przebiegu granicy i nadania jej formy nie budzącej wątpliwości interpretacyjnych.

Istotnym jest, że nie nastąpiła bezpowrotna utrata wartości przyrodniczych, historycznych i kulturowych oraz walorów krajobrazowych o której wspomina art. 16 ust. 3 ustawy z dnia 16 kwietnia 2004 r. o ochronie przyrody (Dz.U. 2026 poz. 13), co mogłoby być przyczyną zmniejszenia Parku

Sprecyzowanie przebiegu granicy, wynikające z potrzeby pokrycia granicy Parku i granicy wybranych działek ewidencyjnych, dążące do unikania sytuacji częściowego objęcia tych działek granicą Parku, dotyczy przede wszystkim gruntów leśnych, będących w zarządzie Państwowego Gospodarstwa Leśnego Lasy Polskie. Uniknięto sytuacji doprecyzowania

granicy Parku do granicy działek ewidencyjnych z istniejącą zabudową. W takich przypadkach nie włączono zabudowy w granice Parku, a przebieg granic działki ewidencyjnej był drugorzędym uwarunkowaniem wyznaczenia granicy tej formy ochrony przyrody.

W żadnym przypadku, gruntów leśnych i innych niż leśne, zmiana treści uchwały nie powinna skutkować roszczeniami finansowymi, ani ograniczeniami działalności, która była i jest tu prowadzona. Należy wyeksponować, że działki, o których tu mowa, były na swej przeważającej powierzchni włączone do Krzesińskiego Parku Krajobrazowego od momentu ustanowienia tej formy w roku 1998 i od tego czasu stan ten nie wywoływał skutków finansowych z tytułu realizacji celów ochrony i adekwatnego reżimu ochrony tego Parku.

Sprecyzowanie pola powierzchni Parku w gminach, oparte o cyfrowe metody i źródła obliczenia może skutkować zmianą naliczania tzw. „subwencji ekologicznej”, to jest finansowego instrumentu wsparcia dla gmin z obszarami chronionymi.

## **Uzasadnienie**

Do Biura Rady Miejskiej w Cybince dnia 2 kwietnia 2026 r. wpłynął wniosek Zespołu Parków Krajobrazowych Województwa Lubuskiego z dnia 1 kwietnia 2026 roku w sprawie wydania opinii dla projektu uchwały Sejmiku Województwa Lubuskiego zmieniającego uchwałę w sprawie Krzesińskiego Parku Krajobrazowego.

Zgodnie z art. 18 ust. 2 pkt 15 ustawy z dnia 8 marca 1990 r. o samorządzie gminnym (Dz.U. 2025 r., poz. 1153 t.j.) do wyłącznej właściwości rady gminy należy stanowienie w sprawach zastrzeżonych ustawami do kompetencji rady gminy. Na podstawie art. 23 ust. 3 oraz art. 23a ust. 5 ustawy z dnia 16 kwietnia 2004 r. o ochronie przyrody (Dz. U. z 2026 r. poz. 13, t.j.) opinię dotyczącą projektu uchwały sejmiku województwa wydaje właściwa miejscowo rada gminy.

Zgodnie art. 223 ust. 1 ustawy z dnia 14 czerwca 1960 r. Kodeks postępowania administracyjnego (Dz. U. z 2025 r. poz. 1691 t.j.) pismem przewodnim Przewodniczącego Rady Miejskiej w Cybince wniosek został przekazany według właściwości do Komisji Skarg, Wniosków i Petycji.

Dnia 14 kwietnia 2026 r. odbyło się posiedzenie Komisji Skarg, Wniosków i Petycji. Po przeanalizowaniu wniosku wraz z załącznikami i wysłuchaniu wyjaśnień Kierownik Referatu Gospodarowania Nieruchomościami, Mieniem Komunalnym i Środowiska obecni na spotkaniu radni uznali, że przedstawiony projekt uchwały nie budzi zastrzeżeń.

Wobec powyższego przedłożony komisji projekt uchwały Sejmiku Województwa Lubuskiego został zaopiniowany pozytywnie.

Mając na uwadze powyższe podjęcie niniejszej uchwały jest zasadne. Komisja Skarg, Wniosków i Petycji rekomenduje Radzie Miejskiej w Cybince zaopiniowanie projektu jak wyżej.