

# DIAGNOZA SŁUŻĄCA WYZNACZENIU OBSZARU ZDEGRADOWANEGO I OBSZARU REWITALIZACJI GMINY CYBINKA

NA RZECZ OPRACOWANIA GMINNEGO  
PROGRAMU REWITALIZACJI GMINY CYBINKA





**ZAMAWIAJĄCY:**

**URZĄD MIEJSKI W CYBINCIE  
UL. SZKOLNA 5,  
69-108 CYBINKA**



**WYKONAWCA:**

**GRUPA BST SP. Z O.O.  
UL. MIECZYKÓW 12,  
40-748 KATOWICE**

**BST** GRUPA  
BADANIA · ANALIZY · EWALUACJE · AUDYTY

## Spis treści

---

Wprowadzenie .....	4
Definicje kluczowych pojęć.....	5
Metodologia etapu diagnostycznego.....	6
Zastosowane metody badawcze .....	6
Etapy procesu wyznaczenia obszaru rewitalizacji.....	6
Ogólna charakterystyka gminy Cybinka .....	11
Analiza wskaźnikowa .....	21
Sfera społeczna .....	21
Sfera gospodarcza .....	31
Sfera środowiskowa .....	33
Sfera przestrzenno-funkcjonalna .....	35
Sfera techniczna.....	37
Wyznaczenie granic obszarów zdegradowanych .....	40
Wyznaczenie granic obszaru rewitalizacji .....	42
Spis tabel.....	45
Spis map.....	46

## Wprowadzenie

---

Niniejsze opracowanie stanowi szczegółową, kompleksową diagnozę służącą wyznaczeniu obszaru zdegradowanego i obszaru rewitalizacji gminy Cybinka. Na podstawie diagnozy możliwa jest identyfikacja obszarów, w których koncentrują się negatywne zjawiska. Wyznaczenie wymienionych obszarów jest pierwszym etapem procesu rewitalizacji.

W dokumencie zawarto m.in. definicje kluczowych pojęć oraz przedstawiono metodologię procesu opracowywania diagnozy. Zaprezentowano także mierniki stosowane w analizie wskaźnikowej oraz ogólną charakterystykę gminy Cybinka, którą opracowano w oparciu o ogólnodostępne dane statystyczne.

Diagnoza obszaru zdegradowanego oraz obszaru rewitalizacji oparta została o analizę następujących sfer: społecznej, gospodarczej, środowiskowej, funkcjonalno-przestrzennej oraz technicznej. Analizy sfer dokonano z uwzględnieniem wskaźników opracowanych dla każdego z wymienionych obszarów.

Przeprowadzona diagnoza miała na celu wyznaczenie obszaru zdegradowanego oraz obszaru rewitalizacji. Dokonano zatem precyzyjnego wyznaczenia wskazanych obszarów – zamieszczone w opracowaniu mapy szczegółowo przedstawiają tereny wyznaczone do objęcia procesem rewitalizacji.

Niniejszy dokument stanowi załącznik do wniosku o wyznaczenie obszaru zdegradowanego i obszaru rewitalizacji na terenie gminy Cybinka, o którym mowa w art. 11 ust. 1 i 2 ustawy z dnia 9 października 2015 r. o rewitalizacji (Dz. U. z 2024 r. poz. 278). Diagnoza potwierdza zasadność ustanowienia wyżej wymienionych obszarów.



## Definicje kluczowych pojęć

---

Zgodnie z *Ustawą z 9 października 2015 r. o rewitalizacji*, **rewitalizacja** oznacza kompleksowy proces wyprowadzania ze stanu kryzysowego **obszarów zdegradowanych**, poprzez działania całościowe (powiązane wzajemnie przedsięwzięcia obejmujące kwestie społeczne oraz gospodarcze, lub przestrzenno-funkcjonalne, lub techniczne, lub środowiskowe), integrujące interwencję na rzecz społeczności lokalnej, przestrzeni i lokalnej gospodarki, skoncentrowane terytorialnie i prowadzone w sposób zaplanowany oraz zintegrowany poprzez programy rewitalizacji. Proces rewitalizacji zakłada optymalne wykorzystanie specyficznych uwarunkowań danego obszaru oraz wzmacnianie jego lokalnych potencjałów (w tym również kulturowych). Jest to wieloletni proces, prowadzony przez różnych interesariuszy (m.in. mieszkańców – w szczególności mieszkańców obszaru rewitalizacji, przedsiębiorców, organizacje pozarządowe, właścicieli nieruchomości i podmiotów zarządzających nieruchomościami, jednostki samorządu terytorialnego i ich jednostki organizacyjne, organy władzy publicznej, etc.), w tym przede wszystkim we współpracy z lokalną społecznością.<sup>1</sup>

**Stan kryzysowy** charakteryzuje obszary, gdzie skoncentrowane są negatywne zjawiska społeczne tj. bezrobocie, ubóstwo, przestępczość, wysoka liczba mieszkańców ze szczególnymi potrzebami, niski poziom edukacji lub kapitału społecznego, niewystarczający poziom uczestnictwa w życiu publicznym i kulturalnym; musi występować przynajmniej jedno z wymienionych negatywnych zjawisk ze sfery<sup>2</sup>:

- **gospodarczej** – niski poziom przedsiębiorczości, słaba kondycja lokalnych przedsiębiorstw;
- **środowiskowej** – w zakresie przekroczenia standardów jakości środowiska, obecności odpadów stwarzających zagrożenie dla życia, zdrowia ludzi lub stanu środowiska;
- **przestrzenno-funkcjonalnej** – w zakresie niewystarczającego wyposażenia w infrastrukturę techniczną i społeczną lub jej złego stanu technicznego, braku dostępu do podstawowych usług lub ich niska jakość, niedostosowania rozwiązań urbanistycznych do zmieniających się funkcji obszaru, niedostosowania infrastruktury do potrzeb osób ze szczególnymi potrzebami, niskiego poziomu obsługi komunikacyjnej, deficytu lub niskiej jakości terenów publicznych;
- **technicznej** – w zakresie m.in. degradacji stanu technicznego obiektów budowlanych, w tym o przeznaczeniu mieszkaniowym oraz braku funkcjonowania rozwiązań technicznych umożliwiających efektywne korzystanie z obiektów budowlanych, w szczególności w zakresie energooszczędności i ochrony środowiska oraz zapewnienia dostępności dla osób ze szczególnymi potrzebami.

---

<sup>1</sup> Ustawa z 9 października 2015 r. o rewitalizacji.

<sup>2</sup> Tamże.

## Metodologia etapu diagnostycznego

---

### Zastosowane metody badawcze

W trakcie przygotowywania diagnozy posłużono się dwiema kluczowymi technikami badawczymi, które pozwoliły zidentyfikować obszary o wysokim natężeniu zjawisk negatywnych. Wykorzystano następujące podejścia: analizę danych zastanych oraz analizę wskaźnikową.

#### Analiza danych zastanych

Pierwszym krokiem była analiza danych zastanych (desk research), obejmująca przegląd danych statystycznych, dokumentów, aktów prawnych oraz innych materiałów źródłowych. Ta metoda stanowiła podstawę dla dalszych działań, pozwalając na zdefiniowanie kluczowych obszarów badawczych i przygotowanie do kolejnych etapów prac. Analizie poddano dane dotyczące pięciu kluczowych sfer: społecznej, gospodarczej, środowiskowej, przestrzenno-funkcjonalnej oraz technicznej. Zgodnie z *Ustawą z dnia 9 października 2015 r. o rewitalizacji (Dz. U. z 2024 r. poz. 278)* oraz *Ustawą z dnia 28 kwietnia 2022 r. o zasadach realizacji zadań finansowanych ze środków europejskich w perspektywie finansowej 2021-2027 (Dz. U. z 2024 r. poz. 1717)*, dane te są wyznacznikami stanu kryzysowego i określają obszary zdegradowane.

#### Analiza wskaźnikowa

Drugim etapem była analiza wskaźnikowa, oparta na zestawie wskaźników z zakresu społecznego, gospodarczego, środowiskowego, przestrzenno-funkcjonalnego oraz technicznego. Wykorzystanie tej metody pozwoliło na precyzyjną identyfikację obszarów zdegradowanych oraz rewitalizacyjnych, z uwzględnieniem podziału gminy przyjętym w analizie wskaźnikowej. Dzięki podziałowi gminy na jednostki analityczne możliwe było wskazanie terenów o szczególnym nasileniu zjawisk negatywnych, co ułatwiło identyfikację miejsc wymagających pilnej interwencji. To podejście stanowiło kluczowy element procesu diagnostycznego, umożliwiając efektywne planowanie dalszych działań rewitalizacyjnych.

### Etapy procesu wyznaczenia obszaru rewitalizacji

Proces wyznaczenia obszaru rewitalizacji obejmuje: delimitację obszarów zdegradowanych, delimitację obszaru rewitalizacji oraz konsultacje społeczne.

#### Delimitacja obszarów zdegradowanych

Delimitacja obszarów zdegradowanych jest kluczowym etapem procesu rewitalizacji, pozwalającym na precyzyjne wskazanie terenów wymagających interwencji. Podział na jednostki analityczne w gminie Cybinka obejmuje sołectwa i miejscowości oraz zgrupowanie ulic w mieście Cybinka co umożliwia szczegółową ocenę problemów we wszystkich 5 sferach

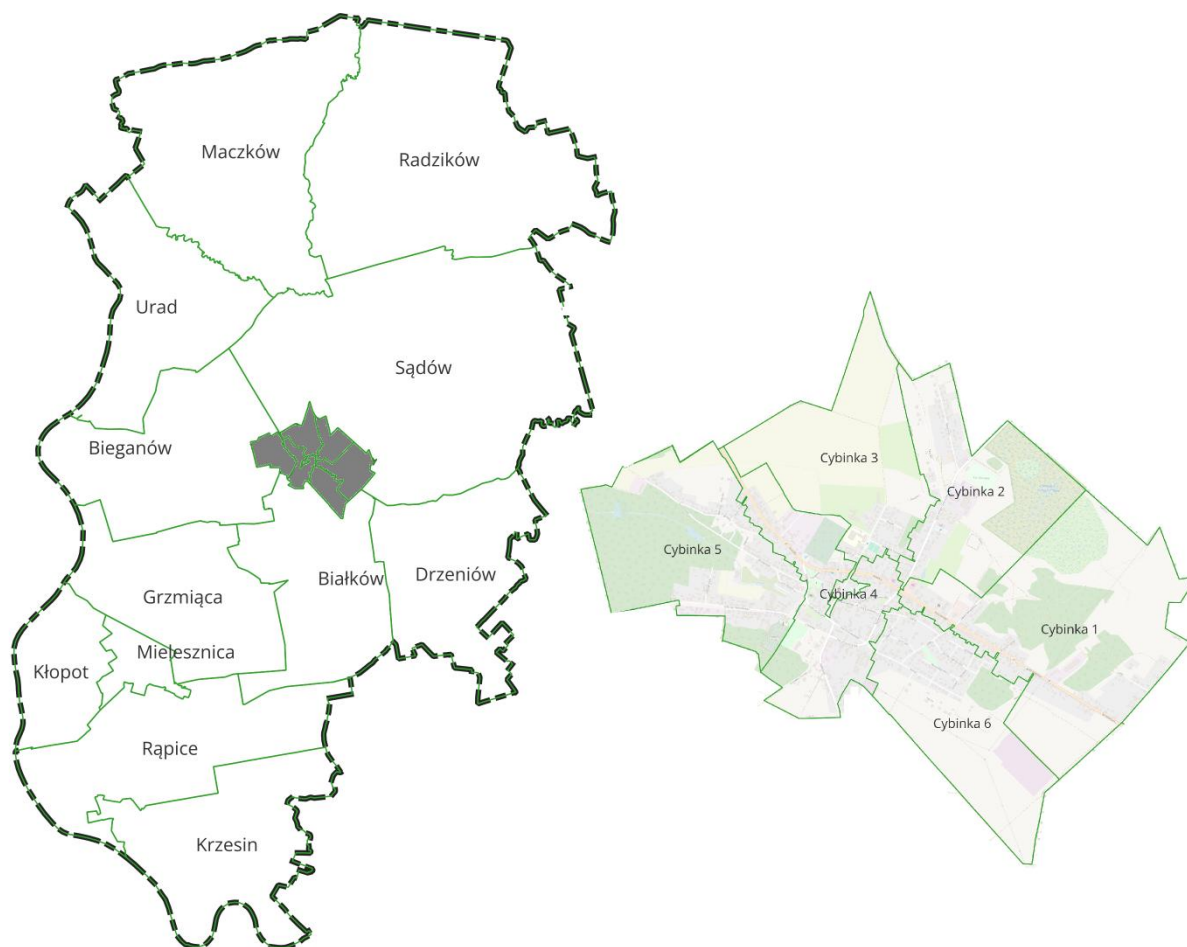
w każdej z jednostek. Podział miasta na ulice wynikał z faktu, iż łącznie w mieście mieszka 42,4% mieszkańców całej gminy, w związku z czym niemożliwe byłoby wyznaczenie obszaru rewitalizacji, który spełniałby wymagania zawarte w Ustawie o rewitalizacji (liczba mieszkańców na obszarze rewitalizacji nie może przekraczać 30% mieszkańców gminy). W poniższej tabeli zaprezentowano listę jednostek analitycznych wraz z przypisanymi do nich sołectwami/miejscowościami/ulicami, na podstawie której dokonano analizy wskaźnikowej.

**Tabela 1. Podział gminy Cybinka na jednostki analityczne**

Lp.	Jednostka analityczna	Ulice/sołectwa/miejscowości wchodzące w skład jednostki analitycznej	Liczba mieszkańców
1.	Cybinka 1	Krośnieńska, Leśna, Mickiewicza, Papieska, Wojska Polskiego	369
2.	Cybinka 2	Dąbrowskiego, Kolejowa, Krótka, Robotnicza	329
3.	Cybinka 3	Akacyjowa, Cmentarna Inwestycyjna, Niecała, Szkolna, Traugutta	221
4.	Cybinka 4	Białkowska, Chopina, Kilińskiego, Kościelna, Kościuszki, Krakowska, Lwowska, Paderewskiego, Plac Limanowskiego, Słubicka, Staszica	687
5.	Cybinka 5	Daszyńskiego, Grunwaldzka, Małodrzańska, Matejki, Słowackiego, Wileńska	553
6.	Cybinka 6	1 Maja, 2 Lutego, Kaliska, Ogrodowa, Polna, Sienkiewicza, Słoneczna, Sosnowa, Wincentego Witosa	438
7.	Białków	Białków	503
8.	Bieganów	Bieganów	423
9.	Drzeniów	Drzeniów	344
10.	Grzmiąca	Grzmiąca	452
11.	Kłopot	Kłopot	142
12.	Krzesin	Krzesin	46
13.	Maczków	Maczków	155
14.	Mielesznica	Mielesznica	39
15.	Radzików	Radzików	214
16.	Rąpice	Rąpice	490
17.	Sądów	Sądów	335
18.	Urad	Urad	379
<b>GMINA CYBINKA</b>			<b>6119</b>

*Źródło: opracowanie własne*

### Mapa 1. Podział gminy Cybinka na jednostki analityczne



Źródło: opracowanie własne

Aby wyodrębnić obszary zdegradowane, opracowano zestaw wskaźników w podziale na sfery: społeczną, gospodarczą, środowiskową, przestrzenno-funkcjonalną i techniczną. Do analizy porównawczej zróżnicowania gminy Cybinka wykorzystano 28 wskaźników zaprezentowane w kolejnej tabeli (z uwzględnieniem podziału na sfery). **Na potrzeby badania przyjęto, że sytuację kryzysową stanowi odchylenie wartości analizowanego wskaźnika od średniej liczonej dla obszaru gminy, co spełnia wymogi zawarte w ustawie o rewitalizacji.**

Tabela 2. Wskaźniki przyjęte do analizy wskaźnikowej w sferze społecznej

Lp.	Wskaźnik
S1	Wskaźnik obciążenia demograficznego - Stosunek liczby osób w wieku nieprodukcyjnym do liczby osób w wieku produkcyjnym
S2	Odsetek osób w wieku poprodukcyjnym w ogóle mieszkańców
S3	Liczba organizacji pozarządowych zarejestrowanych w KRS na 100 mieszkańców
S4	Frekwencja wyborcza do Sejmu/Senatu w 2023 roku

Lp.	Wskaźnik
S5	Liczba osób korzystających z pomocy społecznej na 100 mieszkańców
S6	Liczba osób z niepełnosprawnością korzystających z pomocy społecznej na 100 mieszkańców
S7	Liczba osób korzystających z pomocy społecznej z powodu długotrwałej lub ciężkiej choroby na 100 mieszkańców
S8	Liczba osób korzystających z pomocy społecznej z powodu ubóstwa na 100 mieszkańców
S9	Liczba osób korzystających z pomocy społecznej z powodu przemocy domowej na 100 mieszkańców
S10	Liczba osób korzystających z pomocy społecznej z powodu bezrobocia na 100 mieszkańców
S11	Liczba rodzin korzystających z pomocy społecznej z powodu bezradności w sprawach opiekuńczo-wychowawczych i prowadzenia gospodarstwa domowego na 100 mieszkańców
S12	Liczba osób korzystających z pomocy społecznej z powodu alkoholizmu na 100 mieszkańców
S13	Liczba dzieci korzystających z programu „Posiłek w szkole i w domu” na 100 mieszkańców
S14	Liczba osób bezrobotnych na 100 mieszkańców w wieku produkcyjnym
S15	Liczba osób długotrwale bezrobotnych na 100 mieszkańców w wieku produkcyjnym
S16	Liczba bezrobotnych kobiet w ogóle bezrobotnych

**Tabela 3. Wskaźniki przyjęte do analizy wskaźnikowej w pozostałych sferach**

Lp.	Wskaźnik
<b>Sfera gospodarcza</b>	
G1	Liczba zarejestrowanych podmiotów gospodarczych w przeliczeniu na 100 mieszkańców
G2	Liczba nowo zarejestrowanych podmiotów gospodarczych (po 2022 roku) w przeliczeniu na 100 mieszkańców
G3	Udział osób bezrobotnych z wykształceniem podstawowym/gimnazjalnym w ogólnej liczbie bezrobotnych
<b>Sfera środowiskowa</b>	
Ś1	Wskaźnik nagromadzenia wyrobów zawierających azbest (t)
Ś2	Odsetek kotłów na paliwo stałe 3 i niższej klasy w ogóle kotłów na paliwo stałe
<b>Sfera przestrzenno-funkcjonalna</b>	
PF1	Liczba przystanków komunikacji zbiorowej na 100 ha powierzchni
PF2	Liczba placów zabaw dla dzieci i siłowni na powietrzu na 100 ha powierzchni
PF3	Wskaźnik gęstości zabudowy mieszkalnej na 100 ha powierzchni
<b>Sfera techniczna</b>	
T1	Stan techniczny zabytków (ocena w skali 1-5)
T2	Odsetek mieszkań komunalnych z piecami węglowymi klasy 3 lub bezklasowymi w ogóle
T3	Liczba mieszkań komunalnych i socjalnych
T4	Stan techniczny dróg gminnych

Źródło: opracowanie własne

### **Delimitacja obszaru rewitalizacji**

Obszar rewitalizacji w gminie Cybinka został wyznaczony na terenach, gdzie zidentyfikowano stan kryzysowy, obejmujący zarówno problemy społeczne, jak i negatywne zjawiska z co najmniej jednej z pozostałych czterech sfer: gospodarczej, środowiskowej, przestrzenno-funkcjonalnej oraz technicznej. W wyniku kompleksowej analizy wytypowano obszary, które wymagają interwencji, ze względu na koncentrację problemów oraz ich wpływ na jakość życia mieszkańców.

Zgodnie z ustawą o rewitalizacji, istotnym czynnikiem uwzględnionym przy wyznaczaniu tych obszarów było także ich znaczenie dla dalszego rozwoju lokalnego. Wybrane tereny mają kluczowe znaczenie dla przyszłych działań zmierzających do poprawy warunków życia, zwiększenia potencjału gospodarczego oraz poprawy spójności społecznej w gminie.

Dzięki takiemu podejściu, proces rewitalizacji będzie mógł skoncentrować się na obszarach o największym potencjale do regeneracji i przyczynić się do ich ożywienia społeczno-gospodarczego, przy jednoczesnym zachowaniu zrównoważonego rozwoju, także w pozostałych częściach gminy.

### **Konsultacje społeczne**

Konsultacje społeczne stanowią ważny proces, w ramach którego władze gminy przedstawiają obywatelom propozycje rozwiązań dotyczących m.in. aktów prawnych, które mogą mieć istotny wpływ na życie codzienne i funkcjonowanie lokalnej społeczności. Ich celem jest zebranie opinii, uwag oraz propozycji od osób i instytucji, na które proponowane działania mogą oddziaływać, zarówno bezpośrednio, jak i pośrednio.

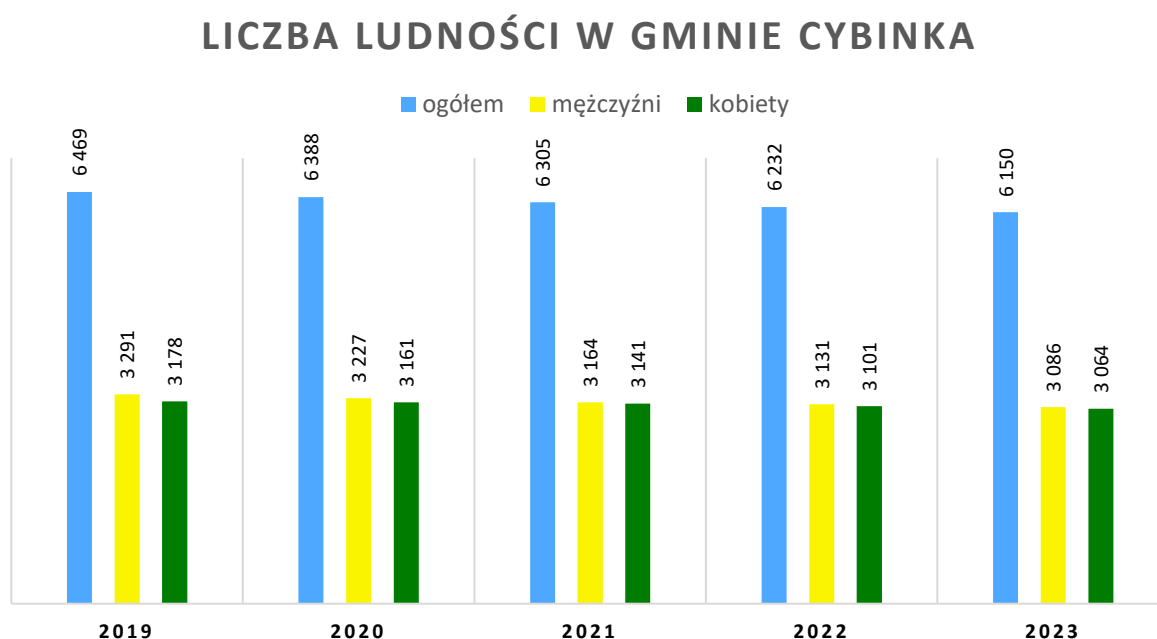
Konsultacje społeczne umożliwiają interesariuszom zapoznanie się z treścią dokumentów, takich jak projekt uchwały oraz diagnoza, a także pozwalają na zgłaszanie uwag, opinii i propozycji, co daje mieszkańcom realny wpływ na kształt przyszłych działań rewitalizacyjnych. Dzięki aktywnemu udziałowi społeczności, proces tworzenia programu rewitalizacji staje się bardziej transparentny i dostosowany do rzeczywistych potrzeb mieszkańców.



### Uwarunkowania demograficzne

Powołując się na dane Głównego Urzędu Statystycznego, liczba ludności w gminie Cybinka w 2023 roku wynosiła 6 150. Gęstość zaludnienia osiągnęła wówczas wartość 22 osoby na km<sup>2</sup>. Na przestrzeni analizowanego okresu liczba ludności w gminie ulegała zmniejszeniu o 319 osób (tj. 4,93%). W 2023 roku liczba mężczyzn wynosiła 3 086 (50,2% ogółu mieszkańców), a kobiet 3 064 (49,8%).

Wykres 1. Liczba mieszkańców gminy Cybinka w latach 2019-2023



Źródło: Bank Danych Lokalnych, GUS

W latach 2019-2023 w gminie Cybinka liczba urodzeń żywych wahała się. Najwięcej urodzeń żywych było w 2019 roku (70), a najmniej – w 2023 (31). W przypadku zgonów sytuacja wyglądała podobnie – ich liczba wahała się na przestrzeni lat. Najniższą wartość osiągnęły w 2023 roku (72). Przyrost naturalny był ujemny w całym okresie.

Tabela 4. Ruch naturalny ogółem w gminie Cybinka w latach 2019-2023

Wyszczególnienie	2019	2020	2021	2022	2023	Polska 2023
<b>Liczba ludności</b>	6 469	6 388	6 305	6 232	6 150	37 636 508
<b>Urodzenia żywe</b>	70	46	41	38	31	272 451
<b>Zgony ogółem</b>	80	82	83	85	72	409 036
<b>Przyrost naturalny</b>	-10	-36	-42	-47	-41	-136 585
<b>Urodzenia żywe na 1000 ludności</b>	10,78	7,21	6,43	6,07	4,99	7,23

Wyszczególnienie	2019	2020	2021	2022	2023	Polska 2023
Zgony na 1000 ludności	12,32	12,86	13,02	13,58	11,60	10,85
Przyrost naturalny na 1000 ludności	-1,54	-5,64	-6,59	-7,51	-6,60	-3,62

Źródło: Bank Danych Lokalnych, GUS

Przyrost naturalny w gminie Cybinka w latach 2019-2023 był ujemny. Najmniej korzystną wartość osiągnął w 2022 roku (-47). Podobne tendencje zaobserwowano zarówno w województwie lubuskim, jak i w całym kraju.

**Tabela 5. Przyrost naturalny w gminie Cybinka, województwie lubuskim oraz kraju w latach 2019-2023**

Rok	2019	2020	2021	2022	2023
Polska	-34 755	-122 046	-188 006	-143 316	-136 585
Województwo lubuskie	-2 034	-3 991	-5 906	-4 565	-4 241
Gmina Cybinka	-10	-36	-42	-47	-41

Źródło: Bank Danych Lokalnych, GUS

W latach 2020-2023 w gminie Cybinka odsetek osób w wieku przedprodukcyjnym stopniowo się zmniejszał. Z kolei udział % osób w wieku produkcyjnym najpierw zmniejszał się, natomiast od 2021 roku można zaobserwować trend wzrostowy. Na przestrzeni tych lat wzrósł też odsetek osób w wieku poprodukcyjnym. Struktura ludności w gminie Cybinka w 2023 roku według ekonomicznych grup wieku przedstawia się zatem następująco:

- 16,8% mieszkańców było w wieku przedprodukcyjnym (z czego kobiety stanowiły 46,8%);
- 61,5% mieszkańców było w wieku produkcyjnym (z czego kobiety stanowiły 45,3%);
- 21,6% mieszkańców było w wieku poprodukcyjnym (z czego kobiety stanowiły 65,1%).

**Tabela 6. Udział ludności wg ekonomicznych grup wieku w ludności ogółem w gminie Cybinka w latach 2019-2023**

Wyszczególnienie	2019	2020	2021	2022	2023	Polska 2023
Udział % osób w wieku przedprodukcyjnym	18,2	19,2	18,4	17,7	16,8	18,2
Udział % osób w wieku produkcyjnym	62,6	61,0	61,0	61,2	61,5	58,4
Udział % osób w wieku poprodukcyjnym	19,2	19,8	20,6	21,1	21,6	23,3

Źródło: Bank Danych Lokalnych, GUS

W latach 2019-2023 w gminie Cybinka saldo migracji ulega sporym wahaniom. Najkorzystniejszą wartość przyjęło ono w 2021 roku (20) i tym samym była to jedyna wartość dodatnia w analizowanym okresie czasu. Najmniej korzystna wartość została zanotowana w 2022 roku (-31).

**Tabela 7. Migracje wewnętrzne i zewnętrzne w gminie Cybinka w latach 2019-2023**

Wyszczególnienie	2019	2020	2021	2022	2023
Zameldowania ogółem	75	87	81	53	49
Wymeldowania ogółem	105	67	97	84	69
Saldo migracji	-30	20	-16	-31	-20

Źródło: Bank Danych Lokalnych, GUS

### **Edukacja i opieka nad dziećmi**

Najwięcej dzieci w wieku do 3 lat w ogólnej populacji gminy Cybinka odnotowano w 2019 roku (191 dzieci), a najmniej w 2023 roku (112 dzieci). W analizowanym okresie, tj. 2019-2023, żadne dziecko w wieku do lat 3 nie zostało objęte opieką w żłobkach.

**Tabela 8. Liczba/udział dzieci objętych opieką w żłobkach w gminie Cybinka w latach 2019-2023**

Wyszczególnienie	2019	2020	2021	2022	2023
Dzieci w wieku do 3 lat ogółem	191	182	164	126	112
Dzieci objęte opieką w żłobkach	0	0	0	0	0
Odsetek dzieci objętych opieką w żłobkach	0,0	0,0	0,0	0,0	0,0

Źródło: Bank Danych Lokalnych, GUS

W okresie od 2019 do 2023 roku w gminie Cybinka funkcjonowały 2 przedszkola oraz 2 szkoły podstawowe. Liczba dzieci w przedszkolach wzrosła na przestrzeni tych lat (ze 164 do 173), podczas gdy liczba uczniów w szkołach podstawowych ulegała stopniowemu zmniejszaniu. Nastąpił spadek o 103 uczniów.

**Tabela 9. Liczba przedszkoli i szkół wraz z liczbą dzieci/uczniów w gminie Cybinka w latach 2019-2023**

Wyszczególnienie	2019	2020	2021	2022	2023
Przedszkola	2	2	2	2	2
Liczba dzieci w przedszkolach	164	139	146	179	173
Szkoły podstawowe	2	2	2	2	2
Liczba uczniów w szkołach podstawowych	522	512	489	462	419

Źródło: Bank Danych Lokalnych, GUS

### **Gospodarka i rynek pracy**

W latach 2019-2023 w gminie Cybinka stopniowo rosła liczba podmiotów gospodarczych. Większość podmiotów to mikroprzedsiębiorstwa. W gminie w 2023 roku funkcjonowało także 14 małych podmiotów. Liczba średnich przedsiębiorstw wzrosła do 6. W analizowanym okresie nie odnotowano żadnej dużej firmy w gminie Cybinka.

**Tabela 10. Liczba podmiotów gospodarczych według klas wielkości w gminie Cybinka w latach 2019-2023**

Wyszczególnienie	2019	2020	2021	2022	2023
<b>Ogółem</b>	497	521	537	552	567
<b>0-9 pracowników (mikro)</b>	472	499	516	532	547
<b>10-49 pracowników (małe)</b>	20	17	16	15	14
<b>50-249 pracowników (średnie)</b>	5	5	5	5	6
<b>250 i więcej pracowników (duże)</b>	0	0	0	0	0

Źródło: Bank Danych Lokalnych, GUS

W 2023 roku w gminie Cybinka funkcjonowały 3 spółdzielnie, 1 fundacja oraz 27 stowarzyszeń i podobnych organizacji społecznych. Liczba spółdzielni oraz liczba fundacji nie odnotowała żadnych zmian w analizowanym okresie czasu. Z kolei liczba stowarzyszeń i podobnych organizacji społecznych wzrosła o 6.

**Tabela 11. Liczba spółdzielni, fundacji, stowarzyszeń i podobnych organizacji społecznych w gminie Cybinka w latach 2019-2023**

Wyszczególnienie	2019	2020	2021	2022	2023
<b>Spółdzielnie</b>	3	3	3	3	3
<b>Fundacje</b>	1	1	1	1	1
<b>Stowarzyszenia i podobne organizacje społeczne</b>	21	23	25	25	27

Źródło: Bank Danych Lokalnych, GUS

Liczba osób bezrobotnych w gminie Cybinka na przestrzeni analizowanych lat zmieniała się bez wyraźnego trendu. Najwięcej bezrobotnych było w 2020 roku (129), co mogło mieć związek z panującą wówczas pandemią COVID-19, z kolei najmniej bezrobotnych odnotowano w 2023 roku (81). Udział bezrobotnych kobiet wśród ludności w wieku produkcyjnym był większy od udziału bezrobotnych mężczyzn w całym badanym okresie.

**Tabela 12. Informacje o bezrobotnych zarejestrowanych w gminie Cybinka w latach 2019-2023**

Wyszczególnienie	2019	2020	2021	2022	2023
<b>Bezrobotni</b>	103	129	94	107	81
<b>Bezrobotni mężczyźni</b>	45	63	38	54	40
<b>Udział bezrobotnych mężczyzn (%) wśród ludności w wieku produkcyjnym</b>	2,0	2,9	1,8	2,6	1,9
<b>Bezrobotne kobiety</b>	58	66	56	53	41
<b>Udział bezrobotnych kobiet (%) wśród ludności w wieku produkcyjnym</b>	3,2	3,8	3,3	3,1	2,4

Źródło: Bank Danych Lokalnych, GUS

### **Pomoc społeczna i opieka zdrowotna**

W gminie Cybinka w okresie od 2019-2023 roku zmniejszyła się liczba gospodarstw domowych korzystających z pomocy społecznej. Do głównych przyczyn korzystania z takiej pomocy należą m.in. bezrobocie, ubóstwo czy niepełnosprawność. Szczegółowe dane dotyczące liczby gospodarstw domowych i osób korzystających z pomocy społecznej wg kryterium dochodowego znajdują się w kolejnej tabeli.

**Tabela 13. Podstawowe informacje o opiece społecznej w gminie Cybinka w latach 2019-2023**

Wyszczególnienie	2019	2020	2021	2022	2023
<b>Gospodarstwa domowe korzystające ze środowiskowej pomocy społecznej wg kryterium dochodowego</b>					
<b>Ogółem</b>	281	279	281	260	239
<b>Poniżej kryterium dochodowego</b>	150	160	162	186	191
<b>Powyżej kryterium dochodowego</b>	131	119	119	74	48
<b>Osoby korzystające ze środowiskowej pomocy społecznej wg kryterium dochodowego</b>					
<b>Ogółem</b>	568	560	565	510	453
<b>Poniżej kryterium dochodowego</b>	340	351	340	360	371
<b>Powyżej kryterium dochodowego</b>	229	209	225	150	82

Źródło: Bank Danych Lokalnych, GUS

W analizowanym okresie w gminie Cybinka liczba ogólnodostępnych aptek nie uległa zmianie. Wzrosła natomiast liczba udzielonych porad lekarskich. Z danych Głównego Urzędu Statystycznego wynika, że liczba porad lekarskich udzielonych w ramach opieki ambulatoryjnej oraz podstawowej zwiększyła się w badanym okresie o 27,3%.

**Tabela 14. Podstawowa opieka zdrowotna dla mieszkańców gminy Cybinka w latach 2019-2023**

Wyszczególnienie	2019	2020	2021	2022	2023
<b>Apteki ogólnodostępne</b>	2	2	2	2	2
<b>Porady lekarskie - ogółem (ambulatoryjna opieka zdrowotna)</b>	6 765	9 369	9 013	8 876	8 615
<b>Porady lekarskie - ogółem (podstawowa opieka zdrowotna)</b>	6 765	9 369	9 013	8 876	8 615

Źródło: Bank Danych Lokalnych, GUS

### **Infrastruktura**

W latach 2019-2023 liczba przystanków autobusowych pozostawała niezmienna i wynosiła 55 przystanków. Zwiększyła się natomiast długość dróg dla rowerów (z 2,4 km do 4,5 km).

**Tabela 15. Liczba przystanków autobusowych oraz długość dróg dla rowerów w gminie Cybinka w latach 2019-2023**

Wyszczególnienie	2019	2020	2021	2022	2023
Długość dróg dla rowerów (km)	2,4	4,2	4,2	4,2	4,5
Liczba przystanków autobusowych	55	55	55	55	55

Źródło: Bank Danych Lokalnych, GUS

W okresie od 2019 do 2023 roku wzrosła liczba budynków mieszkalnych w gminie Cybinka (z 1 537 do 1 568, tj. o 31). Tym samym zwiększyła się też liczba mieszkań (z 2 036 do 2 148, tj. o 112), jak i ich łączna powierzchnia użytkowa (ze 165 771 do 176 302, tj. o 10 531m<sup>2</sup>). Szczegółowe informacje dotyczące mieszkań wyposażonych w instalacje techniczno-sanitarne, takie jak wodociągi, ustęp spłukiwany, łazienka, centralne ogrzewanie oraz gaz sieciowy, są przedstawione w poniższej tabeli.

**Tabela 16. Podstawowe informacje o budynkach mieszkalnych i mieszkaniach w gminie Cybinka w latach 2019-2023**

Wyszczególnienie	2019	2020	2021	2022	2023
Budynki mieszkalne	1 537	1 526	1 555	1 562	1 568
Mieszkania ogółem	2 036	2 124	2 131	2 141	2 148
Mieszkania wyposażone w instalacje techniczno-sanitarne - wodociągi	1 989	2 083	2 090	2 100	2 107
Mieszkania wyposażone w instalacje techniczno-sanitarne - ustęp spłukiwany	1 906	2 038	2 045	2 055	2 062
Mieszkania wyposażone w instalacje techniczno-sanitarne - łazienka	1 852	2 016	2 023	2 033	2 040
Mieszkania wyposażone w instalacje techniczno-sanitarne - centralne ogrzewanie	1 534	1 670	1 677	1 687	1 694
Mieszkania wyposażone w instalacje techniczno-sanitarne - gaz sieciowy	295	480	544	556	568
Powierzchnia użytkowa mieszkań [m <sup>2</sup> ]	165 771	173 546	174 272	175 526	176 302

Źródło: Bank Danych Lokalnych, GUS

### **Walory turystyczne i krajobrazowe**

Walory turystyczne gminy Cybinka opierają się w głównej mierze o obiekty zabytkowe i zasoby naturalne. Według wojewódzkiego rejestru zabytków, do głównych zabytków znajdujących się na terenie gminy zalicza się:

#### – **Sądów**

- **Kościół filialny pw. św. Antoniego** – Sądów przy ul. Roli-Żymierskiego Michała. Pierwotnie ewangelicki, wzniesiony w 1801 roku w stylu późno-klasycystycznym. Murowany, prostokątny w planie, z dwiema wieżami od zachodu. Fasada zwieńczona trójkątnym szczytem, wieże zdobi krenelażowa attyka. Wnętrze salowe z płaskim stropem i emporami.

#### – **Radzików**

- **Dwór w Radzikowie** – wzniesiony w 2. poł. XVIII w., rozbudowany na początku XX w., a w 1973 r. przekształcony na szkołę. Obecnie własność prywatna, nieużytkowana. Murowany, w kształcie litery T – starsza część parterowa z wysokim podpiwniczeniem i dachem naczółkowym, a nowsza część jest piętrowa z dachem mansardowym.
- **Kościół filialny pw. MB Królowej Polski w Radzikowie** - Zbudowany w 1712, na miejscu starszego, jako protestancki; remontowany w 1793, 1949 i 2009. Jest orientowany, szkieletowej konstrukcji, salowy o trójkątnym zamknięciu od wschodu, z kruchtą od południa i wieżą od zachodu.

#### – **Maczków**

- **Dwór w Maczkowie** - Wzniesiony w XVIII w. w stylu klasycystycznym, wyremontowany w latach 1993–1995 na pensjonat. Murowany, prostokątny, piętrowy, z dachem naczółkowym. Fasada i elewacja tylna z ryzalitami zwieńczonymi przyczółkami. Otoczony parkiem krajobrazowym.
- **Park w Maczkowie**, powstały na przełomie XVIII i XIX wieku, jest częścią założenia pałacowego, które było związane z historią tej miejscowości. Jego pierwotna kompozycja miała charakter ogrodu krajobrazowego, typowego dla epoki, w której powstał. W parku zachowały się elementy przestrzenne oraz starodrzew.

#### – **Drzeniów**

- **Kościół pw. Matki Bożej Częstochowskiej w Drzeniowie** – zabytkowy rzymskokatolicki kościół filialny, XVI w. Jego architektura charakteryzuje się elementami typowymi dla stylu, w jakim został wzniesiony.
- **Dom mieszkalny z końca XVIII wieku**, położony w Drzeniowie 26, stanowi cenny element dziedzictwa architektonicznego w tej miejscowości. Jego obecność na liście zabytków świadczy o jego historycznym i kulturowym znaczeniu dla regionu.

- **Zespół pałacowy, XVIII, 1844**
  - Pałac w Drzeniowie pochodził z pierwszej połowy XVIII wieku. Była to budowla murowana z cegły, otynkowana, z elementami barokowymi. Obiekt został rozebrany na początku lat 70. XX wieku. Zachowane **piwnice pałacu** są wpisane do rejestru zabytków.
  - **Park w Drzeniowie** ma swoje korzenie w XVIII wieku, z późniejszymi przekształceniami w XIX wieku. Zajmuje powierzchnię około 3,5 hektara i jest utrzymany w stylu krajobrazowym.
- **Cybinka**
  - **Kościół parafialny pw. MB Częstochowskiej** - Wzniesiony w latach 1784 – 1786, został w 1866 przebudowany i powiększony, otrzymując architekturę nawiązującą do klasycyzmu. Jest orientowany, murowany, salowy na rzucie prostokąta, z zakrystią od północy, kruchtą od południa i wieżą od zachodu, nakryty dachami dwuspadowymi. Pierwotnie była to świątynia ewangelicka.
  - Największe na Ziemi Lubuskiej **cmentarze wojenne żołnierzy i oficerów radzieckich znajdujące się w Cybince**. Cmentarz oficerski znajduje się przy ulicy Lwowskiej a cmentarz żołnierski położony przy ulicy Białkowskiej. Oba cmentarze zostały założone jeszcze przed zakończeniem działań wojennych, ze względu na dużą liczbę poległych żołnierzy.
  - **Park pałacowy** - Założenie pałacowo-parkowe w Cybince powstało w XVIII w., a w XIX w. przekształcono je w klasycystyczny pałac z rozległym parkiem krajobrazowym. Po II wojnie światowej majątek znacjonalizowano, a pałac, zniszczony przez pożar, rozebrano w latach 80. XX w., pozostawiając jedynie park z zachowanym starodrzewem.
    - **Zachodnia część oficyny pałacowej w Cybince** - budynek położony w parku, został wpisany do wojewódzkiego rejestru zabytków.
    - **Ogrodzenie z bramą parkową w Cybince** stanowi istotny element zespołu parku pałacowego. Według dostępnych informacji, ogrodzenie to znajduje się przy północno-wschodniej granicy parku.
- **Białków**
  - **Pałac w Białkowie** - Zbudowany w 1781 r. dla Bogislava Tausensteina przez Johanna Carla Stoltza, rozbudowany ok. 1840 r., a w 1969 r. zaadaptowany na szkołę. Klasycystyczny, murowany, prostokątny z pięciobocznym aneksem, kryty dachem czterosпадowym. Fasada z pilastrami, elewacje symetryczne.
  - **Kościół pw. św. Andrzeja Boboli w Białkowie** – zabytkowy rzymskokatolicki kościół parafialny, zbudowany ok. 1840 jako ewangelicki, neoromański. Murowany, jednonawowy z krótkim czterobocznym prezbiterium, z wieżą od zachodu.

– **Koziczyn**

- **Willa w Koziczynie** - znana również jako Steinbockwerk, wzniesiona w drugiej połowie XIX wieku, jest przykładem architektury willowej charakterystycznej dla tego okresu.
- **Park w Koziczynie** - położony w województwie lubuskim, jest wpisany do wojewódzkiego rejestru zabytków.

– **Rąpice:**

- **Dwór w Rąpicach**, wzniesiony w 1. połowie XIX wieku, to obiekt o charakterze klasycystycznym, który stanowi przykład architektury tego okresu. Dwór jest często elementem założenia pałacowego lub folwarcznego.

### ***Ochrona środowiska***

W 2023 roku w Gminie Cybinka najczęściej wykorzystywanymi źródłami ciepła były: biomasa (w tym drewno), stanowiąca 35,8% wszystkich źródeł, oraz węgiel kamienny, który zasilął 30,3% budynków. Gaz ziemny stanowił 16,6%, a energia elektryczna 12,3%. Wśród innych źródeł energii były m.in. energia słoneczna (3,1%) oraz pompy ciepła (1,3%).

Gmina Cybinka prowadzi politykę ochrony środowiska, obejmującą takie zadania jak termomodernizacja budynków, rozbudowa sieci gazowej, zwiększenie wykorzystania odnawialnych źródeł energii i budowa oraz modernizacja dróg gminnych, powiatowych i krajowych, a także rozwój infrastruktury rowerowej.

Dodatkowo realizowany jest Program Gospodarki Niskoemisyjnej, który ma na celu poprawę efektywności energetycznej, edukację ekologiczną mieszkańców oraz zwiększenie poziomu wykorzystania odnawialnych źródeł energii.

Gmina aktywnie pracuje także nad usuwaniem azbestu, a w 2022 roku usunięto ponad 33 tony wyrobów zawierających azbest. Oczyszczono 29 nieruchomości.

Planowane inwestycje obejmują m.in. montaż fotowoltaiki o mocy 5 MW oraz rozwój infrastruktury energetycznej i transportowej, co ma przyczynić się do poprawy jakości życia mieszkańców i ochrony środowiska.

## Analiza wskaźnikowa

---

W tym rozdziale przedstawiono analizę gminy w pięciu sferach, uwzględniając podział na jednostki analityczne zaprezentowane w metodologii. Podział ten pozwala na szczegółową ocenę zjawisk negatywnych w gminie. Wskaźniki przedstawiono zarówno:

- w formie liczbowej – w tabelach, gdzie wyróżnienie kolorem w tabeli oznacza odchylenie wartości wskaźnika w danej jednostce od wartości referencyjnej (tj. wartości wskaźnika w skali całej gminy);
- w formie graficznej – na mapie, gdzie zaprezentowano skalę odpowiadającą natężeniu zjawisk.

Należy mieć na uwadze, że zastosowane wskaźniki dzielą się na stymulanty i destymulanty, co wpływa na interpretację wyników przedstawianych zarówno w tabelach, jak i na mapach. Stymulanty to wskaźniki, w których wyższe wartości są korzystne – im wyższy wynik, tym lepszy efekt lub bardziej pożądana sytuacja. Natomiast destymulanty to wskaźniki, w których wyższe wartości są niekorzystne – im wyższy wynik, tym gorszy efekt lub mniej pożądana sytuacja.

W związku z tym skale stosowane w tabelach i na mapach mogą różnić się w zależności od rodzaju wskaźnika. Dla stymulant wyższe wartości oznaczają pozytywniejszy wynik, dlatego skala może być odczytywana jako rosnąco korzystna. Z kolei dla destymulant wyższe wartości oznaczają pogorszenie sytuacji, więc skala będzie odzwierciedlać odwrotną zależność, gdzie niższe wartości są lepsze.

### Sfera społeczna

#### Wskaźniki dotyczące demografii i aktywności społecznej

- S1** – Wskaźnik obciążenia demograficznego – Stosunek liczby osób w wieku nieprodukcyjnym do liczby osób w wieku produkcyjnym
- S2** – Odsetek osób w wieku poprodukcyjnym w ogóle mieszkańców
- S3** – Liczba organizacji pozarządowych zarejestrowanych w KRS na 100 mieszkańców
- S4** – Frekwencja wyborcza do Sejmu/Senatu w 2023 roku

Negatywne wartości wskazanych powyżej wskaźników odzwierciedlają wyzwania związane ze starzeniem się społeczeństwa i niską aktywnością społeczną. Wysoki wskaźnik obciążenia demograficznego (S1) oraz wysoki odsetek osób w wieku poprodukcyjnym (S2) wskazują na rosnącą liczbę osób w wieku nieprodukcyjnym. Niska liczba organizacji pozarządowych (S3) sugeruje ograniczone zaangażowanie obywateli w inicjatywy społeczne, co może utrudniać rozwój kapitału społecznego i rozwiązywanie lokalnych problemów. Natomiast niska frekwencja wyborcza (S4) jest oznaką słabej partycypacji obywatelskiej.

Kolejna tabela przedstawia wartości wskaźników dla każdej z jednostek analitycznych. Kolorem żółtym w tabeli zostały wyróżnione odchylenia od wartości referencyjnej wskaźnika, tj. wartości dla całej gminy, świadczące o występowaniu negatywnego zjawiska.

Najwięcej odchyień od wartości referencyjnej wskaźników dotyczących demografii i aktywności społecznej odnotowano w jednostkach: Bieganów (4 odchylenia) i Kłopot (4 odchylenia). Następnie sporo przekroczeń odnotowano też w jednostkach: Drzeniów (3 odchylenia), Maczków (3 odchylenia), Radzików (3 odchylenia) i Rąpice (3 odchylenia).

Referencyjna wartość wskaźnika obciążenia demograficznego została przekroczona w następujących ośmiu jednostkach analitycznych: Cybinka 2 (86,9%), Maczków (70,3%), Kłopot (69,0%), Bieganów (67,9%), Rąpice (66,7%), Cybinka 4 (65,9%), Radzików (62,1%), Drzeniów (61,5%). Wskaźnik dla całej gminy przyjął wartość 61,2%.

Wskaźnik dotyczący odsetka osób w wieku poprodukcyjnym przyjął wartości niekorzystne w stosunku do całej gminy w siedmiu jednostkach analitycznych: Cybinka 2 (28,9%), Cybinka 4 (24,3%), Bieganów (23,6%), Kłopot (23,2%), Radzików (22,4%), Cybinka 1 (22,2%), Cybina 5 (20,8%). W skali całej gminy Cybinka odsetek ten wynosi natomiast 20,4%.

Istotnymi problemami w gminie Cybinka są także: niska aktywność społeczna oraz obywatelska. W przypadku wskaźnika dotyczącego liczby organizacji pozarządowych odnotowano 10 odchyień od wartości referencyjnej wskaźnika, wynoszącej 0,25.

Przekroczenia wystąpiły w jednostkach Bieganów (0,24), Rąpice (0,20) i Cybinka 5 (0,18) – tam liczba organizacji pozarządowych przypadająca na 100 mieszkańców jest niższa niż w skali gminy. Natomiast w 7 jednostkach nie odnotowano żadnej organizacji pozarządowej (Cybinka 6, Drzeniów, Kłopot, Krzesin, Maczków, Mielesznica i Urząd).

Najwięcej przekroczeń odnotowano w przypadku wskaźnika dotyczącego frekwencji wyborczej (11 odchyień). Najmniej korzystną wartość tego wskaźnika zaobserwowano w jednostkach: Bieganów, Drzeniów, Grzmiąca, Kłopot, Krzesin, Mielesznica, Radzików, Rąpice, Sądów, Maczków i Urząd. W całej gminie frekwencja wynosiła 64,58%.

**Tabela 17. Sfera społeczna – wskaźniki dotyczące demografii i aktywności społecznej**

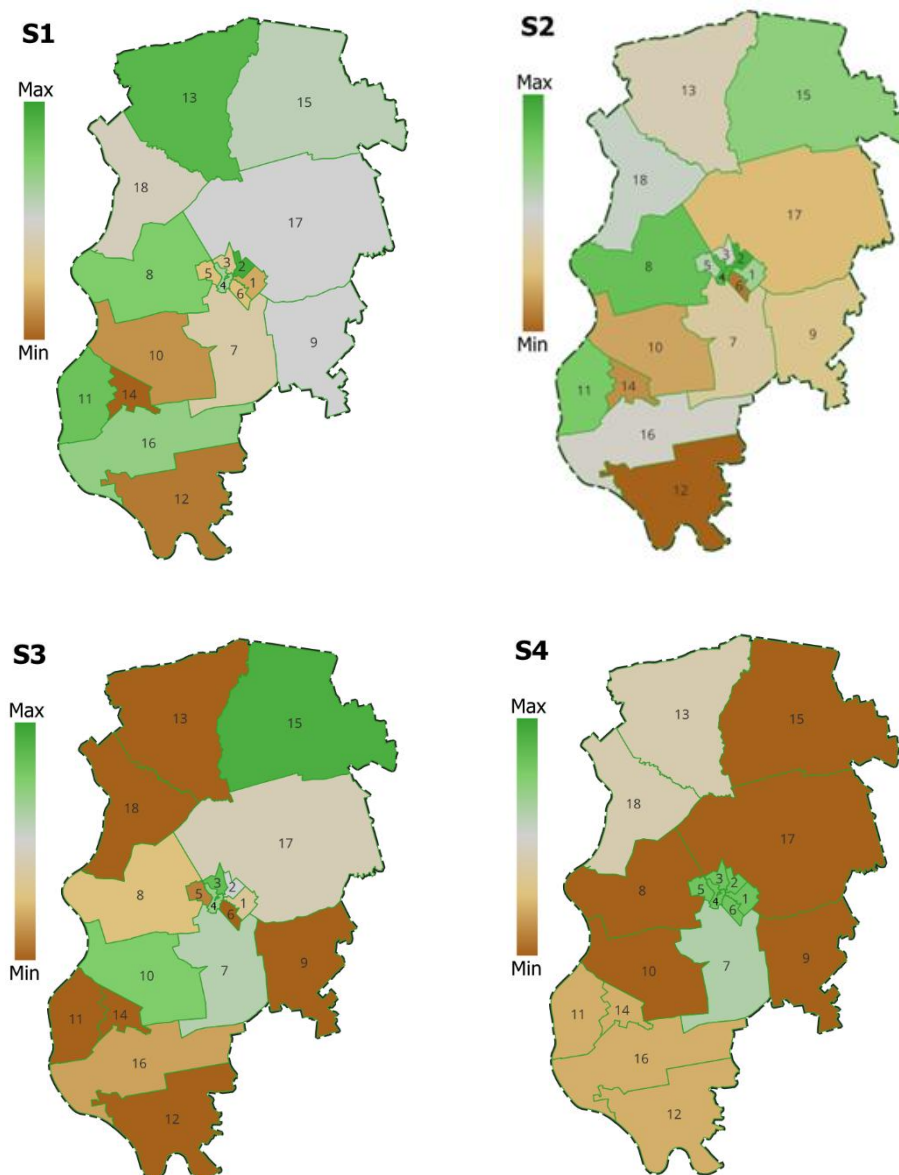
Lp.	Jednostka analityczna	S1	S2	S3	S4
1.	Cybinka 1	53,8%	<b>22,2%</b>	0,27	69,25%
2.	Cybinka 2	<b>86,9%</b>	<b>28,9%</b>	0,30	69,25%
3.	Cybinka 3	56,7%	19,9%	0,45	69,25%
4.	Cybinka 4	<b>65,9%</b>	<b>24,3%</b>	0,44	69,25%
5.	Cybinka 5	55,3%	<b>20,8%</b>	<b>0,18</b>	69,25%
6.	Cybinka 6	55,3%	14,8%	<b>0,00</b>	69,25%
7.	Białków	58,2%	19,3%	0,40	66,48%
8.	Bieganów	<b>67,9%</b>	<b>23,6%</b>	<b>0,24</b>	<b>58,56%</b>
9.	Drzeniów	<b>61,5%</b>	18,6%	<b>0,00</b>	<b>58,56%</b>
10.	Grzmiąca	53,2%	15,7%	0,44	<b>58,56%</b>
11.	Kłopot	<b>69,0%</b>	<b>23,2%</b>	<b>0,00</b>	<b>58,66%</b>

Diagnoza służąca wyznaczeniu obszaru zdegradowanego  
i obszaru rewitalizacji Gminy Cybinka

Lp.	Jednostka analityczna	S1	S2	S3	S4
12.	Krzesin	39,4%	13,0%	0,00	58,66%
13.	Maczków	70,3%	19,4%	0,00	61,78%
14.	Mielesznica	25,8%	15,4%	0,00	58,66%
15.	Radzików	62,1%	22,4%	0,47	58,56%
16.	Rąpice	66,7%	19,8%	0,20	58,66%
17.	Sądów	61,1%	16,1%	0,30	58,56%
18.	Urad	60,6%	20,1%	0,00	61,78%
<b>Średnia dla gminy</b>		<b>61,2%</b>	<b>20,4%</b>	<b>0,25</b>	<b>64,58%</b>

Źródło: opracowanie własne na podstawie danych ośrodka pomocy społecznej,  
urzędu gminy, KRS oraz Państwowej Komisji Wyborczej

Mapa 3. Sfera społeczna - wskaźniki dotyczące demografii i aktywności społecznej



Źródło: opracowanie własne na podstawie danych ośrodka pomocy społecznej,  
urzędu gminy, KRS oraz Państwowej Komisji Wyborczej

### Wskaźniki dotyczące korzystania z pomocy społecznej

- S5** – Liczba osób korzystających z pomocy społecznej na 100 mieszkańców
- S6** – Liczba osób z niepełnosprawnością korzystających z pomocy społecznej na 100 mieszkańców
- S7** – Liczba osób korzystających z pomocy społecznej z powodu długotrwałej lub ciężkiej choroby na 100 mieszkańców
- S8** – Liczba osób korzystających z pomocy społecznej z powodu ubóstwa na 100 mieszkańców
- S9** – Liczba osób korzystających z pomocy społecznej z powodu przemocy domowej na 100 mieszkańców
- S10** – Liczba osób korzystających z pomocy społecznej z powodu bezrobocia na 100 mieszkańców
- S11** – Liczba rodzin korzystających z pomocy społecznej z powodu bezradności w sprawach opiekuńczo-wychowawczych i prowadzenia gospodarstwa domowego na 100 mieszkańców
- S12** – Liczba osób korzystających z pomocy społecznej z powodu alkoholizmu na 100 mieszkańców
- S13** – Liczba dzieci korzystających z programu „Posiłek w szkole i w domu” na 100 mieszkańców

Negatywne wartości powyższych wskaźników wskazują na poważne problemy społeczne i ekonomiczne, które dodatkowo pogłębiają wyzwania związane ze starzeniem się społeczeństwa i niską aktywnością społeczną. Wysoka liczba osób korzystających z pomocy społecznej (S5), w tym zwłaszcza z powodu niepełnosprawności, chorób, ubóstwa (S6, S7, S8), a także przemocy domowej (S9), może sygnalizować możliwość wykluczenia społecznego najbardziej potrzebujących. Problemy z bezrobociem (S10) oraz bezradnością w prowadzeniu gospodarstwa domowego (S11) wskazują na niską aktywność zawodową i społeczną, a ponadto mogą sygnalizować brak dostępu do efektywnego wsparcia edukacyjnego i zawodowego. Wysoka liczba osób uzależnionych od alkoholu korzystających z pomocy społecznej (S12) podkreśla skalę problemów patologicznych, które niszczą kapitał społeczny i rodziny. Jednocześnie wysoka liczba dzieci korzystających z programu „Posiłek w szkole i w domu” (S13) mogą sygnalizować trudną sytuację materialną rodzin, co może ograniczać rozwój młodego pokolenia. Ogólnie, wartości te odzwierciedlają poważne deficyty w integracji społecznej i wsparciu potrzebujących, które wymagają kompleksowych działań naprawczych.

Kolejna tabela przedstawia wartości wskaźników dla każdej z jednostek analitycznych. Kolorem żółtym w tabeli zostały wyróżnione odchylenia od wartości referencyjnej wskaźnika, tj. wartości dla całej gminy, świadczące o występowaniu negatywnego zjawiska.

Najwięcej odchyień od wartości referencyjnej wskaźników dotyczących korzystania z pomocy społecznej odnotowano w jednostkach: Krzesin (7 odchyień), Mielesznica (7 odchyień), Grzmiąca (6 odchyień), Rąpice (6 odchyień) i Urad (6 odchyień).

Korzystanie z pomocy społecznej w większej skali niż w przypadku całej gminy Cybinka dotyczy dziewięciu jednostek analitycznych: Mielesznica (33,33), Krzesin (19,57), Rąpice (17,35), Urad (16,09), Sądów (14,33), Cybinka 3 (10,86), Grzmiąca (10,84), Cybinka 2 (10,64), Cybinka 1 (10,30).

Referencyjna wartość wskaźnika związanego z liczbą osób z niepełnosprawnością korzystających z pomocy społecznej (1,65) została przekroczona w ośmiu jednostkach analitycznych: Mielesznica (7,69), Urad (3,43), Cybinka 2 (2,74), Cybinka 3 (2,26), Rąpice (2,24), Krzesin (2,17), Cybinka 1 (1,90), Bieganów (1,65).

Korzystanie z pomocy społecznej z powodu długotrwałej lub ciężkiej choroby w skali większej aniżeli w całej gminie odnotowano w ośmiu jednostkach analitycznych: Urad (4,75), Rąpice (3,67), Cybinka 4 (2,62), Mielesznica (2,56), Grzmiąca (2,21), Krzesin (2,17), Cybinka 5 (2,17) i Cybinka 1 (2,17). Wartość referencyjna wskaźnika wynosi 1,93.

Nasilenie problemu ubóstwa dotyczy dziewięciu jednostek analitycznych: Mielesznica (25,64), Krzesin (19,57), Rąpice (7,14), Grzmiąca (5,97), Cybinka 1 (5,96), Cybinka 3 (5,88), Urad (5,01), Cybinka 5 (4,88), Cybinka 4 (4,80). W skali całej gminy wskaźnik ten osiągnął wartość 4,61.

4 osoby zostały objęte pomocą społeczną z powodu przemocy domowej. Analizowany wskaźnik wystąpił na obszarach: Cybinka 2 (0,91) oraz Cybinka 5 (0,18). Średnia gminy Cybinka w tym wskaźniku wynosi 0,07, co sugeruje, że chociaż w skali całej miejscowości problem jest stosunkowo niewielki, to w niektórych jednostkach występuje znaczniejsze nasilenie przemocy domowej.

Najgorsze wyniki w zakresie liczby osób korzystających z pomocy społecznej z powodu bezrobocia odnotowano w jednostkach: Krzesin (15,22), Mielesznica (5,13), Maczków (3,23), Grzmiąca (2,43), Cybinka 4 (2,33), Drzeniów (2,03), Sądów (1,79), Urad (1,58). Wysokie wartości tego wskaźnika wskazują na poważne problemy związane z bezrobociem w tych obszarach, co może być efektem braku wystarczającej liczby miejsc pracy, trudności w uzyskaniu zatrudnienia lub innych czynników ograniczających aktywność zawodową mieszkańców.

Kolejny analizowany wskaźnik to liczba rodzin korzystających z pomocy społecznej z powodu bezradności w sprawach opiekuńczo-wychowawczych oraz prowadzenia gospodarstwa domowego. Problemy te występują w dziewięciu wytypowanych obszarach, a mianowicie w jednostkach: Krzesin, Mielesznica, Bieganów, Grzmiąca, Cybinka 4, Cybinka 5, Białków, Cybinka 2 i Sądów.

Najwyższy wskaźnik związany z liczbą osób korzystających z pomocy społecznej z powodu alkoholizmu występuje w Rąpicach (1,02), a także w Cybince 6 (0,46) i Cybince 4 (0,44) – co wskazuje, że problem alkoholizmu jako przyczyna korzystania z pomocy społecznej występuje

głównie w tych jednostkach. Kolejne wytypowane obszary to Białków (0,40), Cybinka 5 (0,36) oraz Cybinka 2 (0,30). Na pozostałych obszarach nie odnotowano problemu alkoholizmu. W skali całej gminy wskaźnik ten osiągnął wartość 0,25.

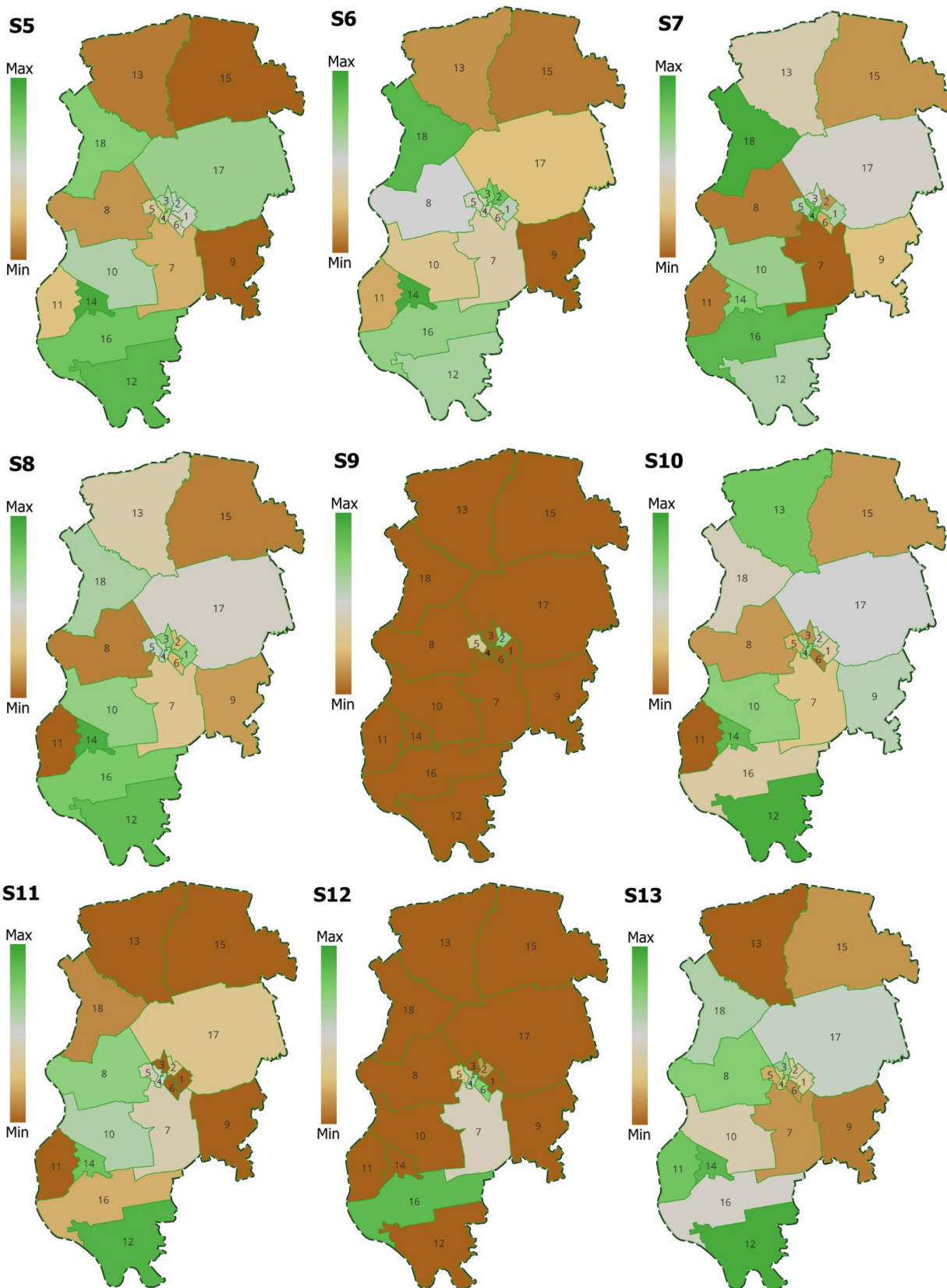
Ostatnim analizowanym wskaźnikiem jest liczba dzieci korzystających z programu „Posiłek w szkole i w domu”. Najwięcej dzieci objętych programem jest w Krzesinie (10,87), Mielesznicy (5,13) i Kłopotcie (4,23) – co może świadczyć o relatywnie wysokim poziomie potrzeb socjalnych wśród rodzin z dziećmi w tych miejscowościach. Wartości przekraczające średnią gminną (1,90) odnotowano również w Bieganowie (2,84), Cybince 3 (2,71), Urzędzie (2,64) Sądowie (2,39), Rąpicach (2,24) i Grzmiącej (2,21).

**Tabela 18. Sfera społeczna – wskaźniki dotyczące korzystania z pomocy społecznej [dane aktualne na dzień 31.12.2023]**

Lp.	Jednostka analityczna	S5	S6	S7	S8	S9	S10	S11	S12	S13
1.	Cybinka 1	10,30	1,90	2,17	5,96	0,00	1,36	0,00	0,00	1,90
2.	Cybinka 2	10,64	2,74	0,91	3,34	0,91	1,52	1,52	0,30	1,82
3.	Cybinka 3	10,86	2,26	1,81	5,88	0,00	0,45	0,00	0,00	2,71
4.	Cybinka 4	8,44	1,46	2,62	4,80	0,00	2,33	2,04	0,44	1,75
5.	Cybinka 5	8,50	1,45	2,17	4,88	0,18	1,08	1,81	0,36	1,08
6.	Cybinka 6	8,90	1,37	1,14	3,42	0,00	0,23	0,00	0,46	0,91
7.	Białków	6,16	1,39	0,40	3,58	0,00	1,19	1,79	0,40	0,99
8.	Bieganów	5,20	1,65	0,71	1,89	0,00	0,47	3,07	0,00	2,84
9.	Drzeniów	4,07	0,29	1,16	2,91	0,00	2,03	0,00	0,00	0,87
10.	Grzmiąca	10,84	1,33	2,21	5,97	0,00	2,43	2,43	0,00	2,21
11.	Kłopot	7,04	0,70	0,70	0,00	0,00	0,00	0,00	0,00	4,23
12.	Krzesin	19,57	2,17	2,17	19,57	0,00	15,22	19,57	0,00	10,87
13.	Maczków	4,52	0,65	1,29	3,87	0,00	3,23	0,00	0,00	0,65
14.	Mielesznica	33,33	7,69	2,56	25,64	0,00	5,13	10,26	0,00	5,13
15.	Radzików	4,21	0,47	0,93	1,87	0,00	0,47	0,00	0,00	0,93
16.	Rąpice	17,35	2,24	3,67	7,14	0,00	1,43	1,22	1,02	2,24
17.	Sądów	14,33	1,19	1,79	4,48	0,00	1,79	1,49	0,00	2,39
18.	Urad	16,09	3,43	4,75	5,01	0,00	1,58	0,79	0,00	2,64
<b>Średnia dla gminy</b>		<b>9,79</b>	<b>1,65</b>	<b>1,93</b>	<b>4,61</b>	<b>0,07</b>	<b>1,54</b>	<b>1,45</b>	<b>0,25</b>	<b>1,90</b>

Źródło: opracowanie własne na podstawie danych ośrodka pomocy społecznej

Mapa 4. Sfera społeczna - wskaźniki dotyczące korzystania z pomocy społecznej



Źródło: opracowanie własne na podstawie danych ośrodka pomocy społecznej

## Przestępczość i bezpieczeństwo

W gminie Cybinka, w okresie od 1 lutego do 31 lipca 2025 roku, realizowany jest Plan działań priorytetowych przez miejscowy posterunek Policji. Głównym problemem jest łamanie przepisów drogowych w rejonie ulicy Szkolnej, szczególnie niestosowanie się do znaku B-2 „zakaz wjazdu”, niewłaściwe parkowanie oraz zatrzymywanie pojazdów w miejscach niedozwolonych, co powoduje utrudnienia w ruchu i zagrożenie dla dzieci przy szkole.

Policja zapowiada wzmożone kontrole oraz karanie kierowców mandatami i punktami karnymi za konkretne wykroczenia, takie jak: zatrzymywanie na przejazdach kolejowych, przejściach dla pieszych czy zbyt blisko skrzyżowań. Celem działań jest poprawa bezpieczeństwa i porządku drogowego, zwłaszcza w rejonie szkoły. Mieszkańców zachęca się także do informowania o nieprawidłowościach i współpracy.

W gminie Cybinka dzielnicowi również realizują plany działań priorytetowych mające na celu poprawę bezpieczeństwa i porządku publicznego. W rejonie I (miasto Cybinka), skoncentrowano się na wyeliminowaniu spożywania alkoholu, zaśmiecania oraz zakłócania ładu publicznego w rejonie sklepów "Żabka" i "Słoneczko" przy ul. Słubickiej.

Natomiast w rejonie II, obejmującym sołectwa m.in. Bieganów, Radzików czy Rąpice, działania skupiają się na podobnych problemach – przede wszystkim w rejonie sklepu spożywczego w Bieganowie.

W ostatnim czasie na terenie gminy Cybinka odnotowano także kilka wykroczeń, które wpływają na bezpieczeństwo i porządek publiczny. W miejscowości Bieganów najczęstszymi problemami były: przekraczanie dozwolonej prędkości, spożywanie alkoholu w miejscach publicznych oraz obecność bezdomnych wymagających pomocy. W Cybince pojawiły się zgłoszenia dotyczące nadmiernej prędkości oraz nieprawidłowego parkowania, szczególnie w rejonie szkoły. Z kolei w Drzeniowie i Urzędzie dominującym wykroczeniem było przekraczanie prędkości. Policja prowadzi działania prewencyjne i kontrolne w tych miejscowościach, dążąc do poprawy bezpieczeństwa na terenie całej gminy.

## Wskaźniki dotyczące bezrobocia

**S14** – Liczba osób bezrobotnych na 100 mieszkańców w wieku produkcyjnym

**S15** – Liczba osób długotrwale bezrobotnych na 100 mieszkańców w wieku produkcyjnym

**S16** – Liczba bezrobotnych kobiet w ogóle bezrobotnych

Negatywne wartości powyższych wskaźników wskazują na strukturalne problemy na rynku pracy, które hamują rozwój społeczno-gospodarczy. Wysoka liczba osób bezrobotnych (S14), szczególnie długotrwale pozostających bez pracy (S15), może świadczyć o słabości mechanizmów wsparcia zatrudnienia i dostosowania kompetencji pracowników do potrzeb rynku. Problemy te mogą być szczególnie dotkliwe jeśli dotyczą kobiet (S16), co może prowadzić do ich wykluczenia. Taki stan rzeczy osłabia integrację zawodową i społeczną, prowadząc do wzrostu obciążenia systemów pomocowych i zmniejszenia potencjału gospodarczego.

Kolejna tabela przedstawia wartości wskaźników dla każdej z jednostek analitycznych. Kolorem żółtym w tabeli zostały wyróżnione odchylenia od wartości referencyjnej wskaźnika, tj. wartości dla całej gminy, świadczące o występowaniu negatywnego zjawiska.

Liczba osób bezrobotnych na 100 mieszkańców w wieku produkcyjnym wskazuje na poważny problem w analizowanym obszarze. Najgorsze wyniki występują w obszarach: Krzesin (9,09), Mielesznica (6,45), Kłopot (3,57), Cybinka 5 (2,25), Biazków (2,20), Maczków (2,20), Rąpice (2,04), Cybinka 4 (1,93), Drzeniów (1,88), Cybinka 1 (1,67).

Wartość tego wskaźnika dla całej gminy Cybinka wynosi 1,61, co wskazuje na znacznie niższy poziom bezrobocia w skali całego badanego obszaru, ale jednocześnie podkreśla, że problem bezrobocia w wybranych obszarach wymaga szczególnej uwagi i działań.

Największe nasilenie problemu długotrwałego bezrobocia występuje na obszarach: Krzesin, Kłopot, Mielesznica, Maczków, Cybinka 5, Biazków, Bieganów i Cybinka 4. W skali całej gminy wartość wskaźnika wynosiła 0,97.

Liczba bezrobotnych kobiet w ogóle bezrobotnych występuje w 11 na 18 analizowanych obszarów, co wskazuje na istotny problem bezrobocia wśród kobiet. (Brak danych dla obszaru Cybinka 6). Najwięcej bezrobotnych kobiet odnotowano w obszarach: Cybinka 3 (100%), Urząd (100%) i Drzeniów (75%). Wysoki poziom bezrobocia wśród kobiet w tych jednostkach sugeruje, że istnieją trudności w dostępie do rynku pracy, które mogą wynikać z braku odpowiednich ofert zatrudnienia, barier związanych z opieką nad dziećmi lub innymi czynnikami społeczno-ekonomicznymi.

**Tabela 19. Sfera społeczna – wskaźniki dotyczące bezrobocia**

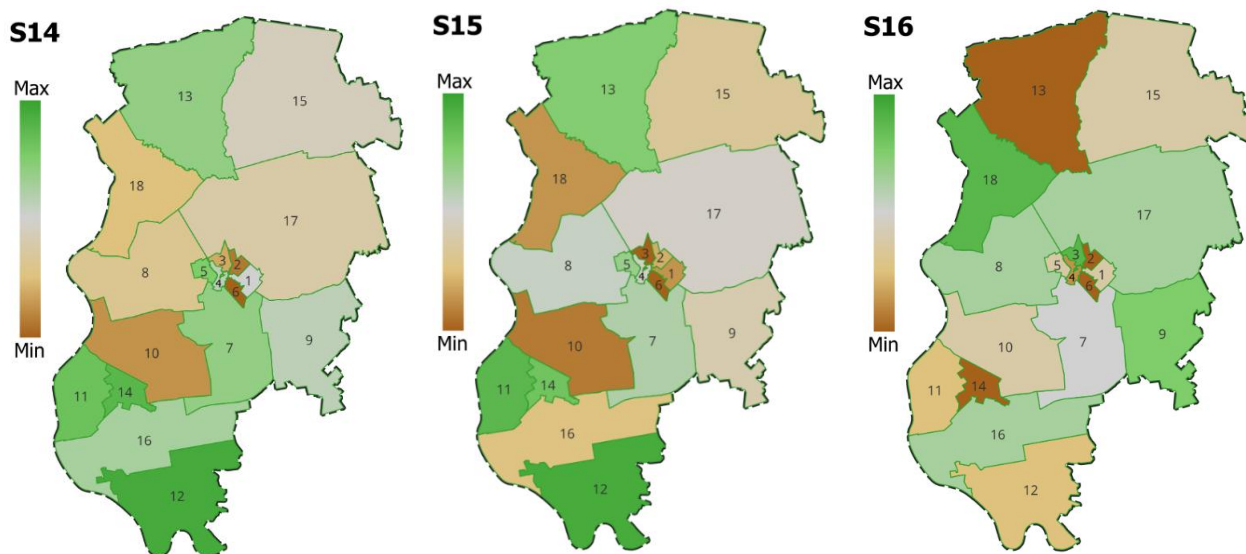
Lp.	Jednostka analityczna	S14	S15	S16
1.	Cybinka 1	1,67	0,42	50,0%
2.	Cybinka 2	0,57	0,57	0,0%

Diagnoza służąca wyznaczeniu obszaru zdegradowanego  
i obszaru rewitalizacji Gminy Cybinka

Lp.	Jednostka analityczna	S14	S15	S16
3.	Cybinka 3	0,71	0,00	<b>100,0%</b>
4.	Cybinka 4	<b>1,93</b>	<b>0,97</b>	25,0%
5.	Cybinka 5	<b>2,25</b>	<b>1,69</b>	<b>50,0%</b>
6.	Cybinka 6	0,00	0,00	BD
7.	Białków	<b>2,20</b>	<b>1,26</b>	<b>57,1%</b>
8.	Bieganów	1,19	<b>1,19</b>	<b>66,7%</b>
9.	Drzeniów	<b>1,88</b>	0,94	<b>75,0%</b>
10.	Grzmiąca	0,68	0,34	<b>50,0%</b>
11.	Kłopot	<b>3,57</b>	<b>3,57</b>	33,3%
12.	Krzessin	<b>9,09</b>	<b>9,09</b>	33,3%
13.	Maczków	<b>2,20</b>	<b>2,20</b>	0,0%
14.	Mielesznica	<b>6,45</b>	<b>3,23</b>	0,0%
15.	Radzików	1,52	0,76	<b>50,0%</b>
16.	Rąpice	<b>2,04</b>	0,68	<b>66,7%</b>
17.	Sądów	1,44	0,96	<b>66,7%</b>
18.	Urad	0,85	0,42	<b>100,0%</b>
<b>Średnia dla gminy</b>		<b>1,61</b>	<b>0,97</b>	<b>49,2%</b>

Źródło: opracowanie własne na podstawie danych urzędu pracy

Mapa 5. Sfera społeczna – wskaźniki dotyczące bezrobocia



Źródło: opracowanie własne na

podstawie danych urzędu pracy

## Sfera gospodarcza

### Wskaźniki ze sfery gospodarczej

**G1** – Liczba zarejestrowanych podmiotów gospodarczych w przeliczeniu na 100 mieszkańców

**G2** – Liczba nowo zarejestrowanych podmiotów gospodarczych (po 2022 roku) w przeliczeniu na 100 mieszkańców

**G3** – Udział osób bezrobotnych z wykształceniem podstawowym w ogólnej liczbie bezrobotnych

Negatywne wartości ww. wskaźników wskazują na ograniczoną aktywność gospodarczą i problemy z wykształceniem mieszkańców. Niska liczba zarejestrowanych (G1) i nowo powstałych podmiotów gospodarczych (G2) oznacza brak dynamiki rozwoju lokalnego biznesu i niewykorzystany potencjał ekonomiczny. Wysoki udział osób bezrobotnych z wykształceniem podstawowym (G3) wśród ogółu bezrobotnych podkreśla znaczenie niskiego poziomu edukacji jako bariery w znalezieniu pracy, co utrudnia rozwój społeczny i gospodarczy.

Kolejna tabela przedstawia wartości wskaźników dla każdej z jednostek analitycznych. Kolorem żółtym w tabeli zostały wyróżnione odchylenia od wartości referencyjnej wskaźnika, tj. wartości dla całej gminy, świadczące o występowaniu negatywnego zjawiska.

W poniższej analizie uwzględniono obszary z największymi problemami i odchyleniami od normy, natomiast pozostałe gorzej wypadające miejsca, w których występują negatywne zjawiska, zostały przedstawione w poniższej tabeli.

Liczba zarejestrowanych podmiotów gospodarczych w przeliczeniu na 100 mieszkańców w skali całej gminy Cybinka wynosi 8,17.

Niższą wartość tego wskaźnika odnotowano w jedenastu jednostkach analitycznych. Najniższe wartości można odczytać w obszarach: Mielesznica, Rąpice, Drzeniów, Grzmiąca, Radzików i Sądów.

Liczba nowo zarejestrowanych podmiotów gospodarczych w przeliczeniu na 100 mieszkańców wskazuje na zróżnicowaną aktywność przedsiębiorczą w analizowanych obszarach. W 4 jednostkach nie odnotowano żadnych nowych rejestracji, co świadczy o niskiej dynamice rozwoju gospodarczego w tych miejscach. Z kolei najsłabiej na tle całego miasta wypadają obszary: Cybinka 2, Biazków, Cybinka 3, Radzików i Bieganów, gdzie wskaźnik przedsiębiorczości jest szczególnie niski. W skali całego miasta wskaźnik wynosi 0,70.

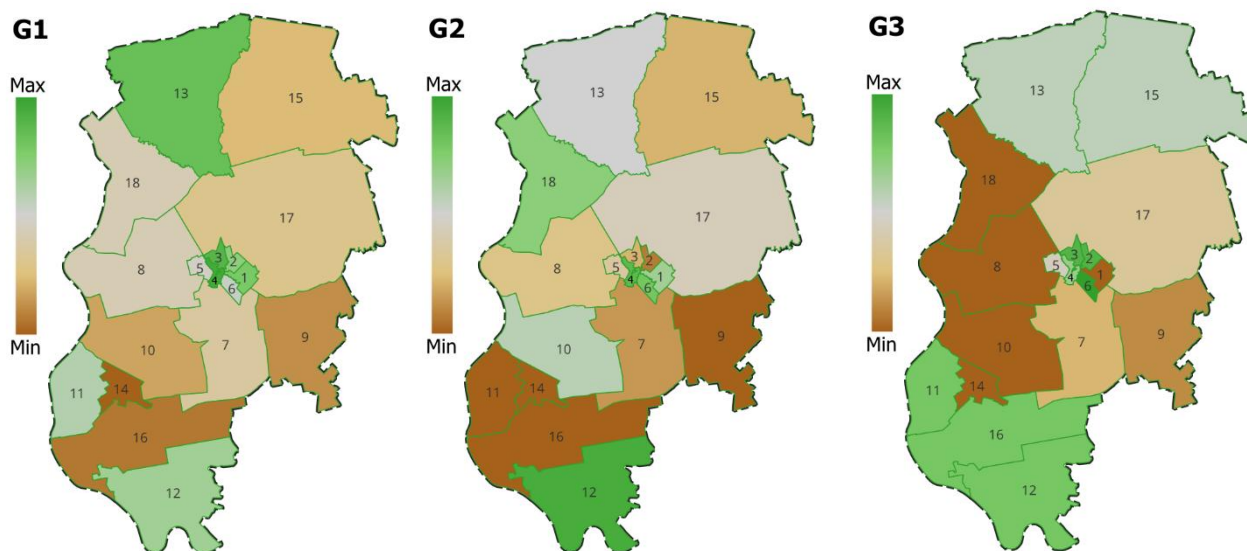
Nasilenie problemu związanego z wysokim udziałem osób z wykształceniem podstawowym w ogólnej liczbie osób bezrobotnych dotyczy ośmiu jednostek analitycznych. Wartość referencyjna tego wskaźnika wynosi 39,3%. Wskaźnik został przekroczony w: Cybince 2 (100,0%), Cybince 3 (100,0%), Kłopotcie (66,7%), Krzesinie (66,7%), Rąpicach (66,7%), Cybince 4 (62,5%), Maczkowie (50,0%) oraz Radzikowie (50,0%).

Tabela 20. Wskaźniki ze sfery gospodarczej

Lp.	Jednostka analityczna	G1	G2	G3
1.	Cybinka 1	12,74	0,81	0,0%
2.	Cybinka 2	8,81	<b>0,30</b>	<b>100,0%</b>
3.	Cybinka 3	14,93	<b>0,45</b>	<b>100,0%</b>
4.	Cybinka 4	15,14	2,04	<b>62,5%</b>
5.	Cybinka 5	<b>7,05</b>	<b>0,54</b>	37,5%
6.	Cybinka 6	<b>7,76</b>	1,14	BD
7.	Białków	<b>6,36</b>	<b>0,40</b>	28,6%
8.	Bieganów	<b>6,86</b>	<b>0,47</b>	0,0%
9.	Drzeniów	<b>4,65</b>	<b>0,00</b>	25,0%
10.	Grzmiąca	<b>4,87</b>	<b>0,66</b>	0,0%
11.	Kłopot	8,45	<b>0,00</b>	<b>66,7%</b>
12.	Krzesin	8,70	2,17	<b>66,7%</b>
13.	Maczków	12,90	<b>0,65</b>	<b>50,0%</b>
14.	Mielesznica	<b>2,56</b>	<b>0,00</b>	0,0%
15.	Radzików	<b>5,61</b>	<b>0,47</b>	<b>50,0%</b>
16.	Rąpice	<b>4,29</b>	<b>0,00</b>	<b>66,7%</b>
17.	Sądów	<b>5,67</b>	<b>0,60</b>	33,3%
18.	Urad	<b>6,86</b>	1,06	0,0%
<b>Średnia dla gminy</b>		<b>8,17</b>	<b>0,70</b>	<b>39,3%</b>

Źródło: opracowanie własne na podstawie danych rejestru REGON oraz urzędu pracy

Mapa 6. Wskaźniki ze sfery gospodarczej



Źródło: opracowanie własne na podstawie danych rejestru REGON oraz urzędu pracy

## Sfera środowiskowa

### Wskaźnik ze sfery środowiskowej

**Ś1** – Wskaźnik nagromadzenia wyrobów zawierających azbest (t) w przeliczeniu na 100 ha

**Ś2** - Odsetek kotłów na paliwo stałe 3 i niższej klasy w ogóle kotłów na paliwo stałe

Wysokie wartości wskaźnika nagromadzenia wyrobów zawierających azbest (Ś1) wskazują na poważne problemy środowiskowe, co negatywnie wpływa na zdrowie mieszkańców. Wysoki odsetek kotłów na paliwo stałe 3 i niższej klasy w ogóle kotłów na paliwo stałe (Ś2), wskazuje na dużą liczbę przestarzałych kotłów, które emitują szkodliwe zanieczyszczenia. To poważne zagrożenie dla jakości powietrza i zdrowia mieszkańców.

Kolejna tabela przedstawia wartości wskaźników dla każdej z jednostek analitycznych. Kolorem żółtym w tabeli zostały wyróżnione odchylenia od wartości referencyjnej wskaźnika, tj. wartości dla całej gminy, świadczące o występowaniu negatywnego zjawiska.

Problemy w sferze środowiskowej występują w szczególności w jednostkach: Bieganów (2 odchylenia) i Grzmiąca (2 odchylenia),

Wskaźnik nagromadzenia wyrobów zawierających azbest (t) w przeliczeniu na 100 mieszkańców występuje w trzech analizowanych obszarach. Szczególnie alarmująca sytuacja ma miejsce w obszarze Bieganów, gdzie wskaźnik ten osiągnął wartość 46,70, co znacząco odbiega od średniej dla całej gminy, wynoszącej 4,64. Tak wysoka koncentracja azbestu wskazuje na poważne zagrożenie środowiskowe i zdrowotne, wymagające pilnych działań w zakresie usuwania i bezpiecznej utylizacji tych materiałów.

Odsetek nieekologicznych źródeł ciepła wyższy niż w skali całej gminy odnotowano w jedenastu jednostkach: Bieganów (89,3%), Drzeniów (89,0%), Kłopot (84,2%), Grzmiąca (81,3%), Białków (80,9%), Cybinka 1 (78,5%), Cybinka 2 (78,5%), Cybinka 3 (78,5%), Cybinka 4 (78,5%), Cybinka 5 (78,5%), Cybinka 6 (78,5%).

**Tabela 21. Wskaźniki ze sfery środowiskowej**

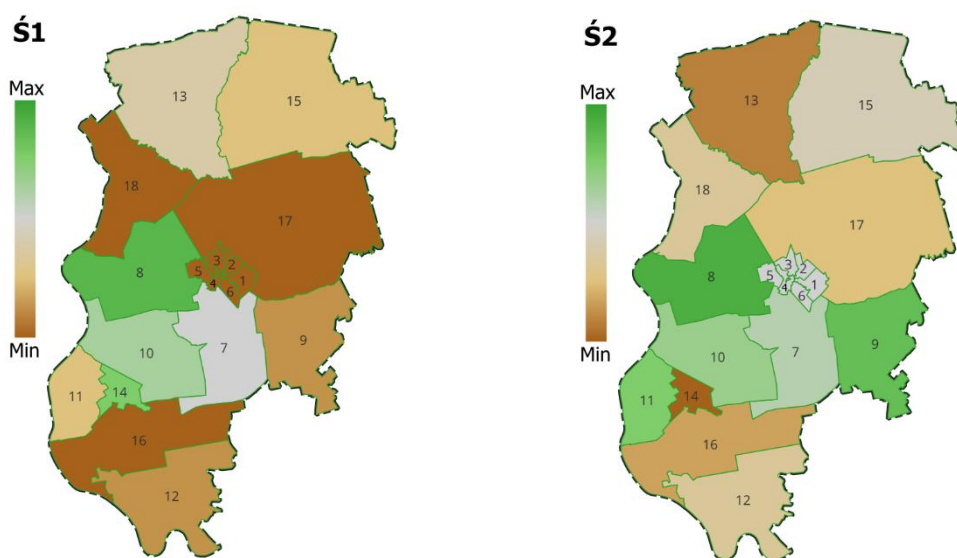
Lp.	Jednostka analityczna	Ś1	Ś2
1.	Cybinka 1	0,00	78,5%
2.	Cybinka 2	0,00	78,5%
3.	Cybinka 3	0,00	78,5%
4.	Cybinka 4	0,00	78,5%
5.	Cybinka 5	0,00	78,5%
6.	Cybinka 6	0,00	78,5%
7.	Białków	2,41	80,9%
8.	Bieganów	46,70	89,3%
9.	Drzeniów	0,63	89,0%
10.	Grzmiąca	4,74	81,3%
11.	Kłopot	1,16	84,2%
12.	Krzesin	0,26	72,7%
13.	Maczków	1,89	62,5%

Diagnoza służąca wyznaczeniu obszaru zdegradowanego  
i obszaru rewitalizacji Gminy Cybinka

Lp.	Jednostka analityczna	Ś1	Ś2
14.	Mielesznica	9,33	50,0%
15.	Radzików	0,71	76,2%
16.	Rąpice	0,00	63,5%
17.	Sądów	0,00	66,7%
18.	Urad	0,00	72,7%
<b>Średnia dla gminy</b>		<b>4,64</b>	<b>77,2%</b>

Źródło: opracowanie własne na podstawie danych urzędu gminy

Mapa 7. Wskaźniki ze sfery środowiskowej



Źródło: opracowanie własne na podstawie danych urzędu gminy

## Sfera przestrzenno-funkcjonalna

### Wskaźniki ze sfery przestrzenno-funkcjonalnej

**PF1** – Liczba przystanków komunikacji zbiorowej na 100 ha powierzchni

**PF2** – Liczba placów zabaw dla dzieci i siłowni na powietrzu na 100 ha powierzchni

**PF3** – Wskaźnik gęstości zabudowy mieszkalnej na 100 ha powierzchni

Niska liczba przystanków komunikacji zbiorowej (PF1) oznacza słabą dostępność transportu publicznego, co może prowadzić do wykluczenia komunikacyjnego, szczególnie dla osób starszych, młodzieży i mieszkańców terenów oddalonych. Niska wartość liczby placów zabaw dla dzieci i siłowni na powietrzu (PF2) wskazuje na ograniczony dostęp do infrastruktury rekreacyjnej, co może negatywnie wpływać na zdrowie fizyczne i rozwój społeczny mieszkańców, zwłaszcza dzieci i seniorów. Wysokie wartości wskaźnika gęstości zabudowy (PF3) wskazują natomiast na intensywną zabudowę, co może świadczyć o możliwych problemach związanych z przepełnieniem, ograniczoną ilością terenów zielonych i pogorszoną jakością życia.

Kolejna tabela przedstawia wartości wskaźników dla każdej z jednostek analitycznych. Kolorem żółtym w tabeli zostały wyróżnione odchylenia od wartości referencyjnej wskaźnika, tj. wartości dla całej gminy, świadczące o występowaniu negatywnego zjawiska.

Najwięcej odchyień od wartości referencyjnej wskaźników ze sfery przestrzenno-funkcjonalnej wystąpiły w jednostkach: Cybinka 1 (3 odchylenia), Cybinka 5 (3 odchylenia), Cybinka 6 (3 odchylenia), Grzmiąca (3 odchylenia).

Największa ilość przekroczeń dotyczy wskaźnika związanego ze wskaźnikiem gęstości zabudowy mieszkalnej. Wartość referencyjna tego wskaźnika wynosi 6,41. Odchylenia wystąpiły w jedenastu jednostkach analitycznych, z czego w 5 obszarach opisywana gęstość jest na bardzo wysokim poziomie tj. Cybinka 4, Cybinka 5, Cybinka 6, Cybinka 2 i Cybinka 1.

Wskaźnik dotyczący liczby placów zabaw i siłowni na powietrzu został przekroczony w dziesięciu obszarach, przy czym w pięciu przypadkach obiekty w ogóle nie występują (Cybinka 1, Cybinka 4, Cybinka 6, Krzesin i Mielesznica). Niższe lub takie same wartości w odniesieniu do gminy odnotowano w: Cybinka 5 (0,36), Cybinka 2 (0,30), Drzeniów (0,29), Urad (0,26) i Grzmiąca (0,22).

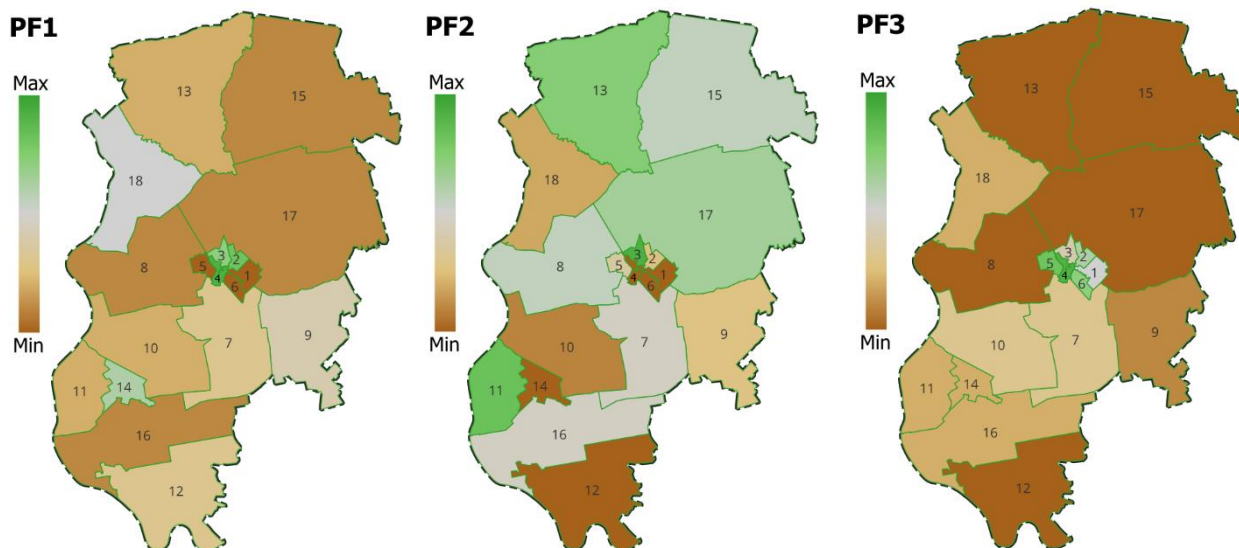
Ostatni wskaźnik dotyczący liczby przystanków komunikacji zbiorowej wykazał niekorzystną tendencję w dziesięciu jednostkach. Niekorzystna sytuacja występuje w 7 przypadkach (Radzików, Sądów, Bieganów, Rąpice, Grzmiąca, Kłopot i Maczków). Z kolei w trzech obszarach gminy nie funkcjonuje obecnie żadna forma przystanków komunikacji zbiorowej tj. w Cybince 1, Cybince 5 i Cybince 6.

Tabela 22. Wskaźniki ze sfery przestrzenno-funkcjonalnej

Lp.	Jednostka analityczna	PF1	PF2	PF3
1.	Cybinka 1	0,00	0,00	104,86
2.	Cybinka 2	1,32	0,30	130,49
3.	Cybinka 3	1,21	2,26	80,78
4.	Cybinka 4	6,15	0,00	241,58
5.	Cybinka 5	0,00	0,36	187,86
6.	Cybinka 6	0,00	0,00	182,96
7.	Białków	0,17	0,40	8,00
8.	Bieganów	0,09	0,47	2,21
9.	Drzeniów	0,22	0,29	3,64
10.	Grzmiąca	0,11	0,22	7,21
11.	Kłopot	0,11	0,70	5,92
12.	Krzesin	0,19	0,00	1,07
13.	Maczków	0,15	0,65	1,64
14.	Mielesznica	0,92	0,00	6,71
15.	Radzików	0,05	0,47	2,04
16.	Rąpice	0,09	0,41	6,59
17.	Sądów	0,08	0,60	2,09
18.	Urad	0,31	0,26	6,86
<b>Średnia dla gminy</b>		<b>0,16</b>	<b>0,36</b>	<b>6,41</b>

Źródło: opracowanie własne na podstawie danych urzędu gminy

Mapa 8. Wskaźniki ze sfery przestrzenno-funkcjonalnej



Źródło: opracowanie własne na podstawie danych urzędu gminy

## Sfera techniczna

### Wskaźniki ze sfery technicznej

- T1** – Stan techniczny zabytków (ocena w skali 1-5)
- T2** – Odsetek mieszkań komunalnych z piecami węglowymi klasy 3 lub bezklasowymi w ogólnej liczbie mieszkań komunalnych
- T3** – Liczba mieszkań komunalnych i socjalnych
- T4** – Stan techniczny dróg gminnych

Słaba ocena stanu technicznego zabytków (T1) odzwierciedla brak odpowiednich środków na ochronę dziedzictwa kulturowego, co wpływa na atrakcyjność turystyczną i historyczną regionu. Wysoki odsetek mieszkań komunalnych z przestarzałymi piecami węglowymi (T2) oznacza problem zanieczyszczenia powietrza oraz niewystarczające działania na rzecz modernizacji ogrzewania. Niewystarczająca liczba mieszkań komunalnych i socjalnych (T3) może utrudniać zaspokojenie podstawowych potrzeb mieszkaniowych najbardziej potrzebujących grup społecznych, co wpływa na poziom integracji społecznej i stabilność lokalnych społeczności. Niska ocena stanu technicznego dróg gminnych (T4) wskazuje na zły stan nawierzchni, co może prowadzić do zwiększonego ryzyka wypadków, wyższych kosztów utrzymania pojazdów oraz konieczności modernizacji infrastruktury drogowej.

Kolejna tabela przedstawia wartości wskaźników dla każdej z jednostek analitycznych. Kolorem żółtym w tabeli zostały wyróżnione odchylenia od wartości referencyjnej wskaźnika, tj. wartości dla całej gminy, świadczące o występowaniu negatywnego zjawiska.

Najwięcej odchyień od wartości referencyjnej wskaźników ze sfery technicznej odnotowano w jednostkach: Drzeniów (3 odchylenia), Grzmiąca (3 odchylenia) i Maczków (3 odchylenia).

Stan techniczny zabytków oceniany jest poniżej średniej gminnej (3,13) w pięciu jednostkach analitycznych: Cybinka 1 (2,00), Maczków (2,67), Radzików (2,75), Sądów i Urad (3,00).

Dane dotyczące wskaźnika T2 – Odsetek mieszkań komunalnych z piecami węglowymi klasy 3 lub bezklasowymi wskazują na bardzo niepokojącą sytuację w całej gminie. Średni odsetek takich mieszkań wynosi aż 82,6%, co oznacza, że niemal wszystkie lokale komunalne wyposażone są w przestarzałe i nieekologiczne źródła ogrzewania. W wielu jednostkach analitycznych wskaźnik ten osiąga 100% (Cybinka 3, Cybinka 6, Drzeniów, Grzmiąca, Mielesznica, Radzików, Urad). Tak wysoki udział niskoklasowych pieców oznacza poważne zagrożenie dla jakości powietrza, a co za tym idzie – dla zdrowia mieszkańców.

Kolejną niekorzystną sytuację odnotowano w przypadku wskaźnika dotyczącego liczby mieszkań komunalnych i socjalnych – przekroczenia wystąpiły w 11 jednostkach. Mieszkania nie występują w jednostkach: Białków, Kłopot, Krzesin, Maczków, Rąpice i Sądów, a niekorzystna wartość odnotowana jest w: Cybinka 5, Grzmiąca, Bieganów, Cybinka 1 i Drzeniów. Wartość tego wskaźnika w skali gminy wyniosła 0,44.

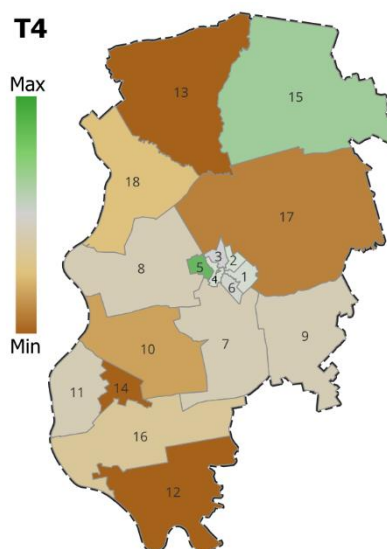
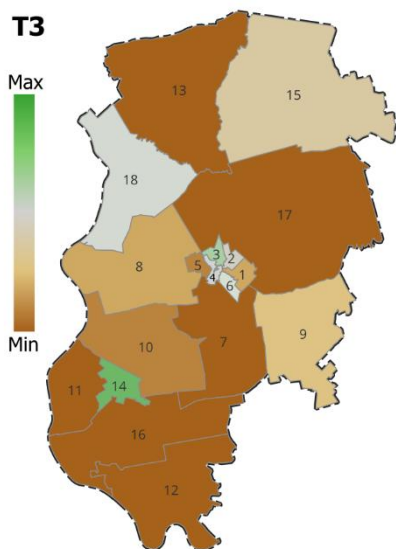
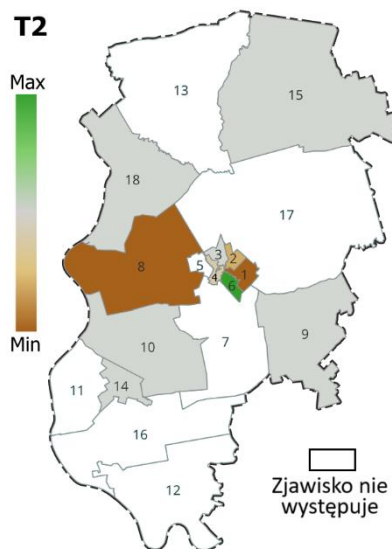
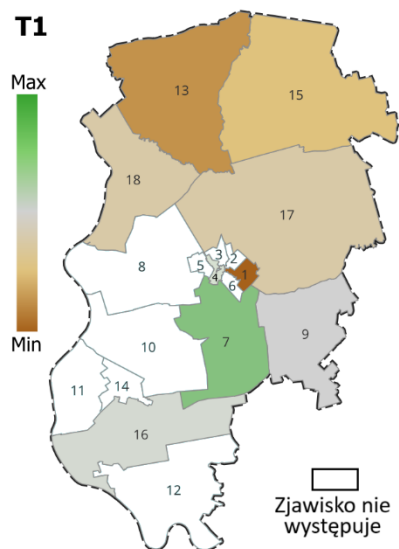
Istotnym problemem w sferze technicznej jest także zły stan techniczny dróg gminnych (T4) – odchylenia od wartości referencyjnej wskaźnika w tym zakresie odnotowano w jedenastu jednostkach: Krzesin (2,00), Maczków (2,00), Mielesznica (2,00), Sądów (2,40), Grzmiąca (2,46), Urad (2,75), Rąpice (2,77), Białków (3,00), Bieganów (3,00), Drzeniów (3,00), Kłopot (3,00). W ww. jednostkach ocena stanu technicznego dróg była niższa aniżeli średnia dla całej gminy Cybinka (3,05).

**Tabela 23. Sfera techniczna wskaźniki**

Lp.	Jednostka analityczna	T1	T2	T3	T4
1.	Cybinka 1	<b>2,00</b>	0,0%	<b>0,27</b>	3,60
2.	Cybinka 2	ND	50,0%	0,61	3,75
3.	Cybinka 3	ND	<b>100,0%</b>	1,81	3,33
4.	Cybinka 4	3,67	80,0%	0,73	3,75
5.	Cybinka 5	ND	ND	<b>0,18</b>	4,75
6.	Cybinka 6	ND	<b>100,0%</b>	1,14	3,44
7.	Białków	3,75	ND	<b>0,00</b>	<b>3,00</b>
8.	Bieganów	ND	0,0%	<b>0,24</b>	<b>3,00</b>
9.	Drzeniów	3,25	<b>100,0%</b>	<b>0,29</b>	<b>3,00</b>
10.	Grzmiąca	ND	<b>100,0%</b>	<b>0,22</b>	<b>2,46</b>
11.	Kłopot	ND	ND	<b>0,00</b>	<b>3,00</b>
12.	Krzesin	ND	ND	<b>0,00</b>	<b>2,00</b>
13.	Maczków	<b>2,67</b>	ND	<b>0,00</b>	<b>2,00</b>
14.	Mielesznica	ND	<b>100,0%</b>	5,13	<b>2,00</b>
15.	Radzików	<b>2,75</b>	<b>100,0%</b>	0,47	4,00
16.	Rąpice	3,50	ND	<b>0,00</b>	<b>2,77</b>
17.	Sądów	<b>3,00</b>	ND	<b>0,00</b>	<b>2,40</b>
18.	Urad	<b>3,00</b>	<b>100,0%</b>	0,79	<b>2,75</b>
<b>Średnia dla gminy</b>		<b>3,13</b>	<b>82,6%</b>	<b>0,44</b>	<b>3,05</b>

*Źródło: opracowanie własne na podstawie danych urzędu gminy*

Mapa 9. Sfera techniczna wskaźniki



Źródło: opracowanie własne na podstawie danych urzędu gminy

## Wyznaczenie granic obszarów zdegradowanych

Obszar zdegradowany to taki, na którym nasilone są przede wszystkim negatywne zjawiska społeczne, do których zaliczyć można m.in.: bezrobocie, ubóstwo, niski poziom kapitału społecznego. Ponadto, na obszarze zdegradowanym występują negatywne zjawiska w sferze gospodarczej, środowiskowej, przestrzenno-funkcjonalnej bądź technicznej.

Obszary zdegradowane wyznaczone zostały na podstawie przeprowadzonej analizy wskaźnikowej w pięciu sferach. W tabeli zaprezentowano liczbę przekroczeń wskaźników dla poszczególnych sfer. Obszary zdegradowane to te, które charakteryzują się negatywnymi zjawiskami w sferze społecznej (min. 8 wskaźników) oraz co najmniej jednym negatywnym zjawiskiem w innej sferze (tj. przekroczeniem wszystkich wskaźników w tej sferze). W gminie Cybinka obszarami zdegradowanymi są jednostki: Cybinka 1, Cybinka 4, Cybinka 5, Bieganów, Grzmiąca, Krzesin, Mielesznica, Rąpice i Urad.

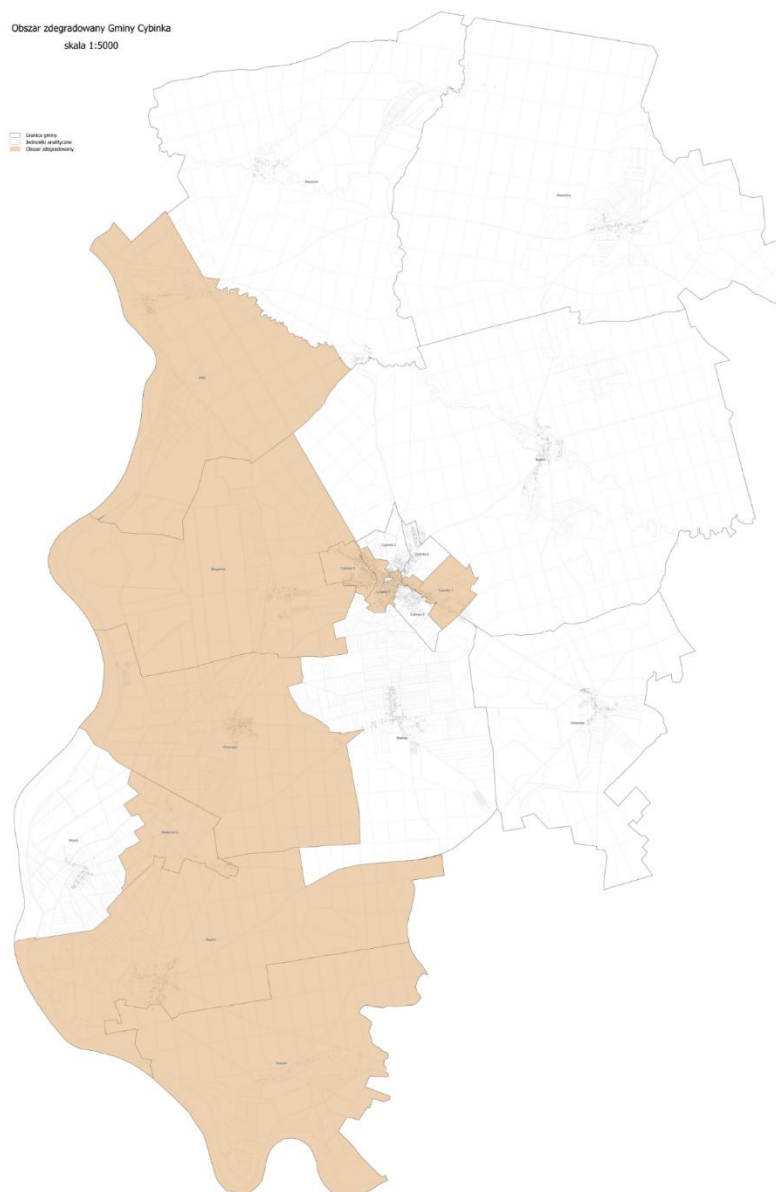
**Tabela 24. Podsumowanie analizy wskaźnikowej – liczba przekroczeń w poszczególnych sferach**

Jednostka analityczna	Liczba mieszkańców	Powierzchnia w ha	Liczba przekroczeń w sferze:					Jednostka zakwalifikowana do OZ	Jednostka zakwalifikowana do OR
			Społecznej (z 16)	Gospodarczej (z 3)	Środowiskowej (z 3)	Przestrzenno-funkcjonalnej (z 3)	Technicznej (z 4)		
1. Cybinka 1	369	133,51	8	0	1	3	2	TAK	
2. Cybinka 2	329	75,87	7	2	1	2	0		
3. Cybinka 3	221	82,94	5	2	1	1	1		
4. Cybinka 4	687	64,99	9	1	1	2	0	TAK	TAK
5. Cybinka 5	553	94,75	10	2	1	3	1	TAK	TAK
6. Cybinka 6	438	76,52	2	1	1	3	1		
7. Biazków	503	1787,53	5	2	1	1	2		
8. Bieganów	423	2176,58	9	2	2	1	2	TAK	
9. Drzeniów	344	1842,11	6	2	1	1	3		
10. Grzmiąca	452	1872,54	8	2	2	3	3	TAK	
11. Kłopot	142	928,69	7	2	1	1	2		
12. Krzesin	46	2056,58	11	1	0	1	2	TAK	
13. Maczków	155	3286,46	6	2	0	1	3		
14. Mielesznica	39	327,82	11	2	1	2	2	TAK	
15. Radzików	214	4122,31	4	3	0	1	2		
16. Rąpice	490	2214,99	11	3	0	2	2	TAK	
17. Sądów	335	4885,98	6	2	0	1	3		
18. Urad	379	1938,19	9	1	0	2	3	TAK	

Źródło: opracowanie własne

Podsumowując, obszar zdegradowany gminy Cybinka zajmuje 38,9% powierzchni gminy (10 879,95 ha z 27 970,29 ha) i jest zamieszkały przez 56,2 % mieszkańców (3438 osoby z 6119 mieszkańców). W dalszej części opracowania przedstawiono mapę poglądową obszaru zdegradowanego (mapa 10). Dokładne mapy na podkładzie zasadniczym stanowią załącznik nr 1 do uchwały.

### Mapa 10. Mapa poglądowa obszaru zdegradowanego



Źródło: opracowanie własne

## Wyznaczenie granic obszaru rewitalizacji

Zaprezentowana diagnoza posłużyła do wyznaczenia obszarów zdegradowanych oraz obszarów rewitalizacji w gminie Cybinka, które mają zostać objęte Gminnym Programem Rewitalizacji. Obszar rewitalizacji stanowi element obszaru zdegradowanego i cechuje się szczególną koncentracją negatywnych zjawisk w sferze społecznej oraz pozostałych analizowanych sferach. Ponadto obszar rewitalizacji ma istotne znaczenie dla rozwoju lokalnego, co zostało potwierdzone w toku wewnętrznych ustaleń i konsultacji z przedstawicielami Urzędu Gminy Cybinka.

Dla wyznaczenia **obszaru rewitalizacji** kierowano się zapisami **art. 10 ustawy o rewitalizacji**:

1. obszar obejmujący całość lub część obszaru zdegradowanego, cechujący się szczególną koncentracją negatywnych zjawisk, o których mowa w art. 9 ust. 1, na którym z uwagi na istotne znaczenie dla rozwoju lokalnego gmina zamierza prowadzić rewitalizację, wyznacza się jako obszar rewitalizacji.
2. obszar rewitalizacji nie może być większy niż 20% powierzchni gminy oraz zamieszkały przez więcej niż 30% liczby mieszkańców gminy. obszar rewitalizacji może być podzielony na podobszary, w tym podobszary nieposiadające ze sobą wspólnych granic.

Koncentracja negatywnych zjawisk społecznych potwierdziła się na różnych płaszczyznach analizy. Wyniki analizy wskazują, iż jednostki dotknięte największą liczbą niepożądanych zjawisk w **sferze społecznej** to: Krzesin (11 odchyień), Mielesznica (11 odchyień), Rąpice (11 odchyień), Cybinka 5 (10 odchyień), Cybinka 4 (9 odchyień), Bieganów (9 odchyień) i Urad (9 odchyień).

Procesy determinujące **sferę gospodarczą** mają istotny wpływ na potencjał społeczno-ekonomiczny gminy. Dokonana analiza sfery gospodarczej potwierdziła występowanie zjawisk kryzysowych w następujących jednostkach: Radzików (3 odchylenia), Rąpice (3 odchylenia), Cybinka 2 (2 odchylenia), Cybinka 3 (2 odchylenia), Cybinka 5 (2 odchylenia), Białków (2 odchylenia), Bieganów (2 odchylenia), Drzeniów (2 odchylenia), Grzmiąca (2 odchylenia), Kłopot (2 odchylenia), Maczków (2 odchylenia), Mielesznica (2 odchylenia), Sądów (2 odchylenia).

Diagnoza **sferze środowiskowej** w gminie Cybinka potwierdziła obecność zjawisk kryzysowych w sferze środowiskowej w następujących jednostkach: Bieganów (2 odchylenia), Grzmiąca (2 odchylenia), Cybinka 1 (1 odchylenie), Cybinka 2 (1 odchylenie), Cybinka 3 (1 odchylenie), Cybinka 4 (1 odchylenie), Cybinka 5 (1 odchylenie), Cybinka 6 (1 odchylenie), Białków (1 odchylenie), Drzeniów (1 odchylenie), Kłopot (1 odchylenie), Mielesznica (1 odchylenie).

Problemy w **sferze przestrzenno-funkcjonalnej** zdiagnozowano w następujących jednostkach analitycznych: Cybinka 1 (3 odchylenia), Cybinka 5 (3 odchylenia), Cybinka 6 (3 odchylenia), Grzmiąca (3 odchylenia), Cybinka 2 (2 odchylenia), Cybinka 4 (2 odchylenia), Mielesznica (2 odchylenia), Rąpice (2 odchylenia), Urad (2 odchylenia).

Z kolei zjawiska kryzysowe w **sferze technicznej** odnotowano w następujących jednostkach: Drzeniów (3 odchylenia), Grzmiąca (3 odchylenia), Maczków (3 odchylenia), Sądów (3 odchylenia) i Urad (3 odchylenia).

Reasumując, analiza wskaźników wszystkich sfer wyłoniła obszary gminy, które zaliczyć można do obszaru zdegradowanego. Te jednostki to: Cybinka 1, Cybinka 4, Cybinka 5, Bieganów, Grzmiąca, Krzesin, Mielesznica, Rąpice, Urad.

Zgodnie z Ustawą o rewitalizacji, obszar rewitalizacyjny nie może być większy niż 20% powierzchni gminy oraz zamieszkały przez więcej niż 30% liczby mieszkańców gminy. Podczas wyznaczania obszaru rewitalizacji wzięto pod uwagę przede wszystkim istotne znaczenie poszczególnych obszarów dla rozwoju lokalnego gminy. **Do obszaru rewitalizacji zaliczono zatem jednostki Cybinka 4 i Cybinka 5.**

Zasadne jest uznanie wskazanych powyżej jednostek analitycznych za obszar rewitalizacji w gminie Cybinka – występują tam zjawiska kryzysowe, a jednocześnie jednostki te są istotne w aspekcie rozwoju lokalnego (te pełnią kluczowe funkcje) i stanowią potencjał dla realizacji działań rewitalizacyjnych.

Co istotne, podczas prac diagnostycznych nie została stwierdzona potrzeba ustanowienia Specjalnej Strefy Rewitalizacji ani sporządzenia Miejscowego Planu Rewitalizacji. Diagnoza nie wykazała, aby zachodziły istotne przesłanki ku ich utworzeniu, wobec czego nie sporządzono rekomendacji w tym zakresie. Ponadto Gmina Cybinka nie zastrzegła sobie prawa pierwokupu nieruchomości leżących na obszarze rewitalizacji.

Szczegółowy wykaz ulic wpisujących się w poszczególne jednostki analityczne obszaru rewitalizacji przedstawiono w tabeli nr 25. Ponadto w tabeli wskazano, ilu mieszkańców zamieszkuje wyznaczony obszar rewitalizacji i jaka jest jego powierzchnia.

**Tabela 25. Obszar rewitalizacji**

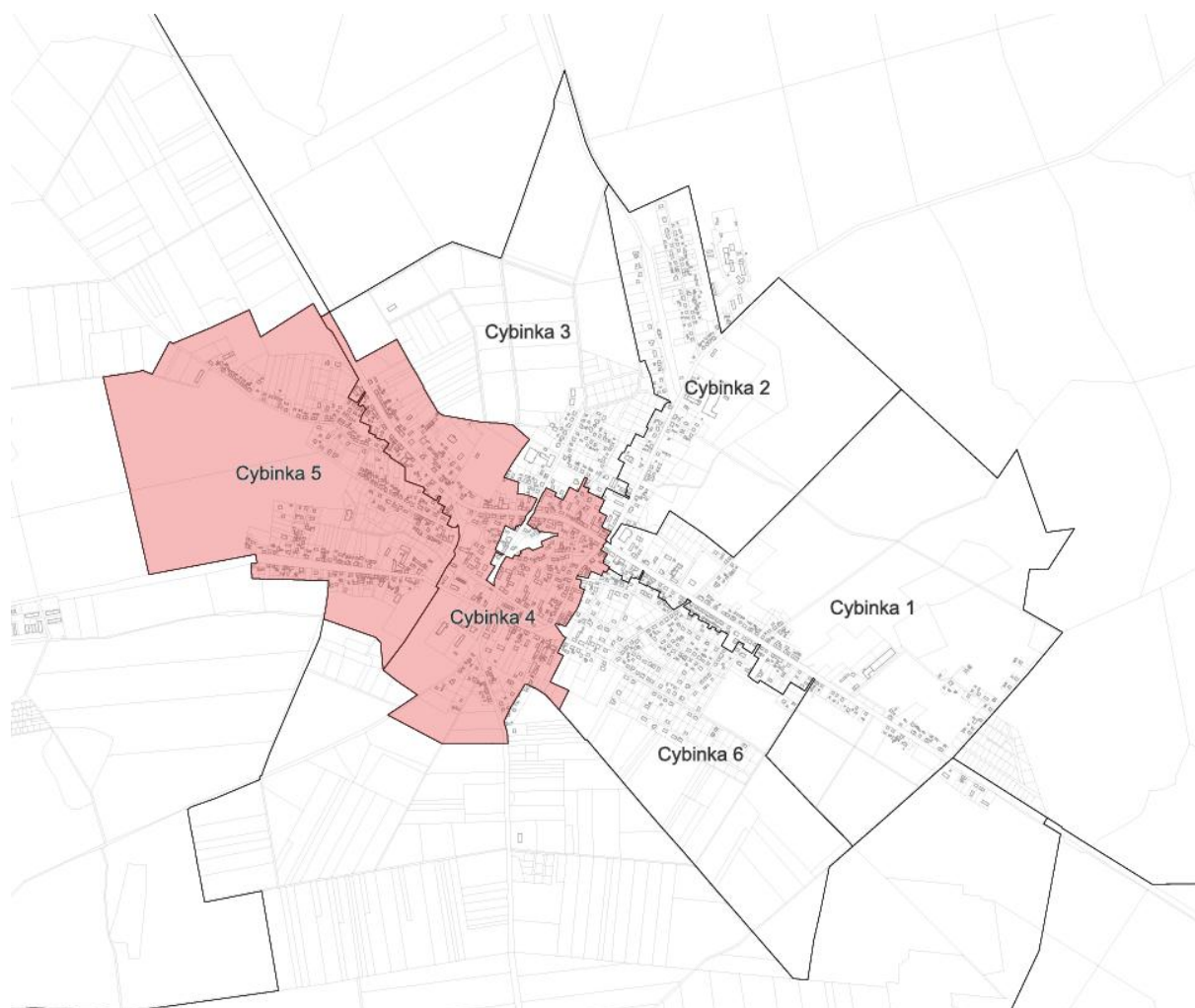
Jednostka	Wykaz ulic objętych obszarem rewitalizacji	Liczba mieszkańców [osoby]	Powierzchnia OR [ha]
<b>Cybinka 4</b>	Białkowska, Chopina, Kilińskiego, Kościelna, Kościuszki, Krakowska, Lwowska, Paderewskiego, Plac Limanowskiego, Słubicka, Staszica	687 (11,23%)	64,99 (0,23%)
<b>Cybinka 5</b>	Daszyńskiego, Grunwaldzka, Małoodrzańska, Matejki,	553 (9,04%)	94,75 (0,34%)

Jednostka	Wykaz ulic objętych obszarem rewitalizacji	Liczba mieszkańców [osoby]	Powierzchnia OR [ha]
	Słowackiego, Wileńska, Kombatantów RP		
<b>Obszar rewitalizacji</b>		<b>1240 (20,26%)</b>	<b>159,74 (0,57%)</b>
<b>Gmina Cybinka suma</b>		<b>6119</b>	<b>27 970,29</b>

Źródło: opracowanie własne

W dalszej części tego rozdziału przedstawiono mapę poglądową obszaru rewitalizacji (mapa 10). Dokładne mapy na podkładzie zasadniczym stanowią załącznik nr 1 do uchwały.

### Mapa 11. Mapa poglądowa obszaru rewitalizacji



Źródło: opracowanie własne

## Spis tabel

Tabela 1. Podział gminy Cybinka na jednostki analityczne .....	7
Tabela 2. Wskaźniki przyjęte do analizy wskaźnikowej w sferze społecznej .....	8
Tabela 3. Wskaźniki przyjęte do analizy wskaźnikowej w pozostałych sferach .....	9
Tabela 4. Ruch naturalny ogółem w gminie Cybinka w latach 2019-2023.....	12
Tabela 5. Przyrost naturalny w gminie Cybinka, województwie lubuskim oraz kraju w latach 2019-2023 .....	13
Tabela 6. Udział ludności wg ekonomicznych grup wieku w ludności ogółem w gminie Cybinka w latach 2019-2023.....	13
Tabela 7. Migracje wewnętrzne i zewnętrzne w gminie Cybinka w latach 2019-2023.....	14
Tabela 8. Liczba/udział dzieci objętych opieką w żłobkach w gminie Cybinka w latach 2019-2023 .....	14
Tabela 9. Liczba przedszkoli i szkół wraz z liczbą dzieci/uczniów w gminie Cybinka w latach 2019-2023 .....	14
Tabela 10. Liczba podmiotów gospodarczych według klas wielkości w gminie Cybinka w latach 2019-2023.....	15
Tabela 11. Liczba spółdzielni, fundacji, stowarzyszeń i podobnych organizacji społecznych w gminie Cybinka w latach 2019-2023.....	15
Tabela 12. Informacje o bezrobotnych zarejestrowanych w gminie Cybinka w latach 2019-2023 .....	15
Tabela 13. Podstawowe informacje o opiece społecznej w gminie Cybinka w latach 2019-2023 .....	16
Tabela 14. Podstawowa opieka zdrowotna dla mieszkańców gminy Cybinka w latach 2019-2023 .....	16
Tabela 15. Liczba przystanków autobusowych oraz długość dróg dla rowerów w gminie Cybinka w latach 2019-2023.....	17
Tabela 16. Podstawowe informacje o budynkach mieszkalnych i mieszkaniach w gminie Cybinka w latach 2019-2023.....	17
Tabela 17. Sfera społeczna – wskaźniki dotyczące demografii i aktywności społecznej .....	22
Tabela 18. Sfera społeczna – wskaźniki dotyczące korzystania z pomocy społecznej [dane aktualne na dzień 31.12.2023].....	26
Tabela 19. Sfera społeczna – wskaźniki dotyczące bezrobocia .....	29

Tabela 20. Wskaźniki ze sfery gospodarczej .....	32
Tabela 21. Wskaźniki ze sfery środowiskowej .....	33
Tabela 22. Wskaźniki ze sfery przestrzenno-funkcjonalnej .....	36
Tabela 23. Sfera techniczna wskaźniki.....	38
Tabela 24. Podsumowanie analizy wskaźnikowej – liczba przekroczeń w poszczególnych sferach.....	40
Tabela 25. Obszar rewitalizacji.....	43

## Spis map

---

Mapa 1. Podział gminy Cybinka na jednostki analityczne.....	8
Mapa 2. Granice gminy Cybinka .....	11
Mapa 3. Sfera społeczna – wskaźniki dotyczące demografii i aktywności społecznej .....	23
Mapa 4. Sfera społeczna – wskaźniki dotyczące korzystania z pomocy społecznej.....	27
Mapa 5. Sfera społeczna – wskaźniki dotyczące bezrobocia .....	30
Mapa 6. Wskaźniki ze sfery gospodarczej .....	32
Mapa 7. Wskaźniki ze sfery środowiskowej .....	34
Mapa 8. Wskaźniki ze sfery przestrzenno-funkcjonalnej .....	36
Mapa 9. Sfera techniczna wskaźniki.....	39
Mapa 10. Mapa pogłądowa obszaru zdegradowanego .....	41
Mapa 11. Mapa pogłądowa obszaru rewitalizacji .....	44

